

# HANDBOEK TUINTEKENEN

L. Barnier  
F. Schuring



# Colofon

Grafische vormgeving : Comform, Middelburg  
Elektronische opmaak : ADZ, Vlissingen  
Digitale druk en afwerking: Dione Boekproducties b.v.,  
Culemborg

© Uitgeverij Phoebe bv  
3<sup>e</sup> druk 2008  
ISBN/EAN 978-90-5812-017-5  
NUR-code 174

Behoudens beperkingen bij de wet gesteld, mag niets uit deze uitgave worden verveelvoudigd, opgeslagen in een geautomatiseerd gegevensbestand of openbaar gemaakt in enige vorm of op enigerlei wijze, hetzij elektronisch, mechanisch, door fotokopieën, opnamen of enige andere manier, zonder voorafgaande schriftelijke toestemming van de uitgever.

Voor zover het maken van kopieën uit deze uitgave is toegestaan op grond van artikel 16bjo, het Besluit van 20 juni 1974, Stb. 351, zoals gewijzigd bij Besluit van 23 augustus 1985, Stb. 471 en artikel 17 Auteurswet 1912, dient men de daarvoor wettelijk verschuldigde vergoedingen te voldoen aan de Stichting Reprorecht. Voor het overnemen van gedeelte(n) uit deze uitgave in bloemlezingen, readers en andere compilatiewerken (artikel 16 Auteurswet 1912) dient men zich te wenden tot de uitgever.

Uitgeverij Phoebe bv, Spankerenseweg 53, 6974 BB Leuvenheim, tel. 0575-566313, fax. 0575-560929

# Inhoudsopgave

## Deel 1 Ontwerpen

1	De ontwerpogave	7
1.1	De klant, de tuin en de ontwerper	7
1.2	Ontwerpen, een proces	7
2	Het ontwerpproces	9
2.1	Inventarisatie	9
2.2	Het vlekkenplan	14
2.3	De ruimtelijke indeling	17
2.4	Het schetsontwerp	19
2.5	Het definitieve ontwerp	22

## Deel 2 Presenteren

3	Ontwerptekening en werktekening	38
3.1	Inleiding	38
3.2	De presenteerbare schets	40
4	De ontwerptekening	42
4.1	De plattegrond	42
4.2	De legenda	44
4.3	De onderhoek of het stempel	45
4.4	De noordpijl en de schaal aanduiding	46
5	Ontwerptekeningen nader beschouwd	47
5.1	Texturen, arceringen, grijstonen en symbolen	47
5.2	Tekst	49
6	Lay-out	54
6.1	De plaats van de onderdelen	54
6.2	De onderlinge verhoudingen	54
6.3	Vouwen van de tekening	56
7	Presenteren in kleur	57
7.1	Donker en licht	57
7.2	Suggestieve werking	57
7.3	Harmonieuze kleurencombinatie	57
8	De dwarsdoorsnede	59
9	Het aanzicht	62

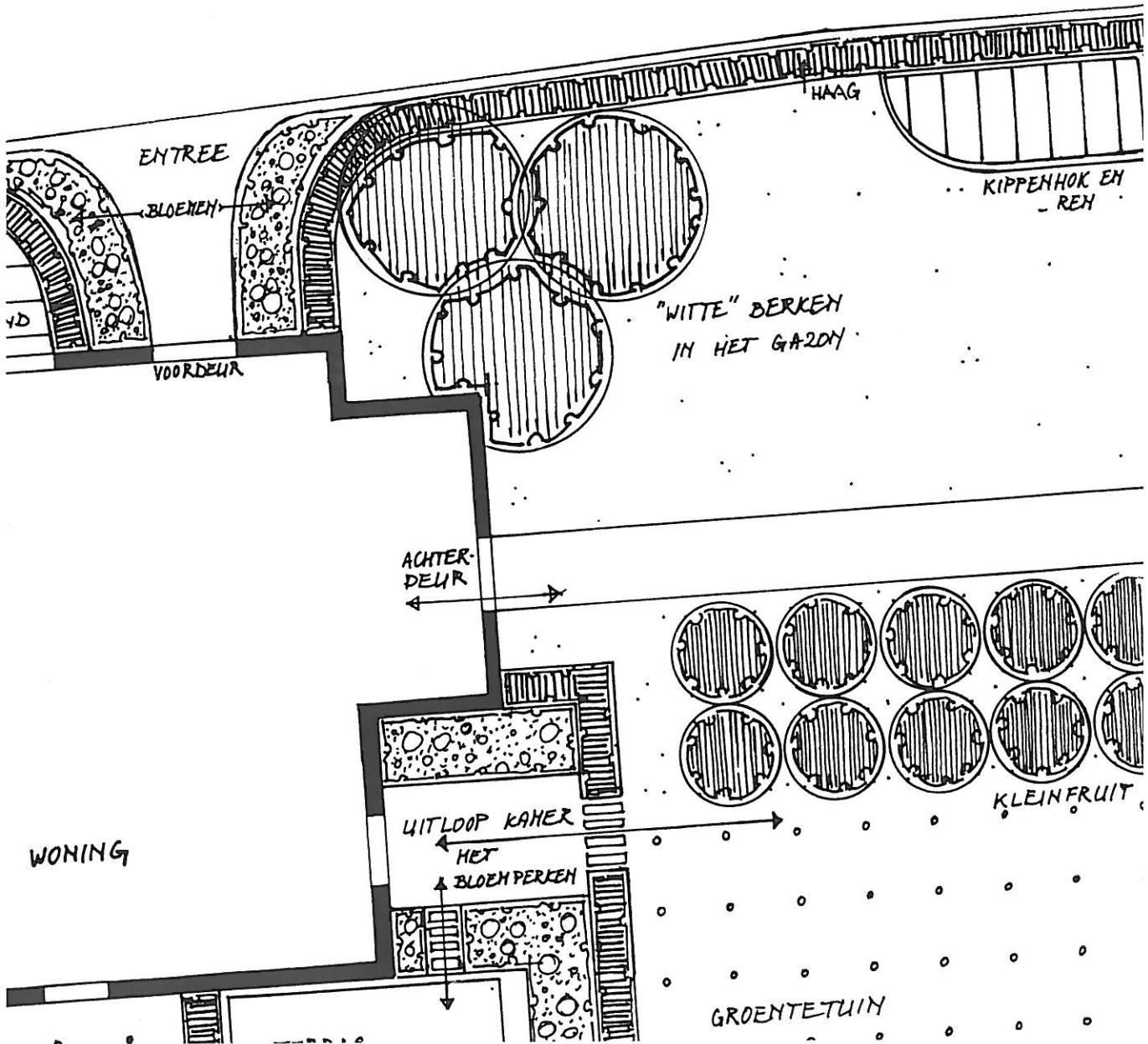
## Deel 3 Planuitwerking

10	Inleiding	64
11	Technisch tekenen	65
11.1	Soorten tekeningen	65

11.2	De plaatsing van de onderdelen	65
11.3	Lijnsoorten	66
11.4	Maataanduidingen	68
11.5	Schaal	70
11.6	Het tekenen van hoogteverschillen	71
12	Het beplantingsplan	73
12.1	Het beplantingsindicatieplan	73
12.2	De soortenkeuze	75
12.3	Bomen	76
12.4	Bosplantsoen	79
12.5	(Sier)heesters	82
12.6	Hagen	85
12.7	Vaste planten	87
12.8	De beplantingstekening	91
12.9	De beplantingslijst	93
13	Verhardingen	95
13.1	Ontwerpaspecten	95
13.2	Kwaliteit	97
13.3	De verhardingstekening	102
13.4	De staat van materialen	102
14	Bouwkundig werk	103
14.1	Pergola's en schuttingen van hout	103
14.2	Vijvers	106
14.3	De trap	112
14.4	Houten brug, steiger en vlonder	115
14.5	Metselwerk en keermuren	119
15	Uitzettekening (of matenplan)	125
15.1	De tekenwijze	125
15.2	Werkvolgorde	126
15.3	De legenda	128
16	Computertekening	129
	Begrippenlijst	131
	Register	138
	<b>Bijlagen</b>	
I	Inventarisatielijst	141
II	De axonometrie	143
III	De isometrie	145
IV	Het perspectief	147
V	Perspectieftekeningen vanaf de plattegrond	149
VI	Perspectiefproblemen en hun oplossingen	159



# Deel 1 Ontwerpen



# 1 De ontwerpopgave

## 1.1 De klant, de tuin en de ontwerper

Bij een opdracht voor het maken van een tuinontwerp gaat het erom de wensen van de opdrachtgever zoveel mogelijk te verwerken in het ontwerp. Daarbij kun je gebruik maken van de mogelijkheden van de tuin en de omgeving.

Om er achter te komen wat de wensen van de opdrachtgever zijn, is een gesprek noodzakelijk. Bereid zo'n gesprek goed voor. Aan het eind is dan duidelijk wat de klant wel wil en wat niet. En ook: wat vindt de klant belangrijk en wat minder?

Om de mogelijkheid van de tuin in beeld te brengen, moeten gegevens geïnventariseerd worden. Het gaat hierbij om vragen als:

- wat is er wel of niet aanwezig?
- wat kan ik met wat ik aantref?
- zijn er bijzondere mogelijkheden?

Ontwerpen is meer dan het afstemmen van wensen en mogelijkheden. De juiste plek voor het terras kan iedereen vinden: in de zon, niet te ver van de keuken. De juiste grootte valt ook nog wel te bepalen: voor hoeveel personen is het terras bedoeld?

Maar is het terras, samen met de rest van de tuin ook een smaakvol geheel? Overigens, waar meet je dat aan af?

Pas als de opdrachtgever het ontwerp mooi vindt, kun je zeggen dat je je werk goed hebt gedaan.

## 1.2 Ontwerpen, een proces

Voordat een ontwerp op papier staat, zijn er heel wat stappen gezet. Soms moet je zelfs stappen terug zetten om weer vooruit te komen. We spreken daarom ook over een ontwerpproces.

De te nemen stappen zijn de volgende:

1. Inventariseren.
2. Maken van een vlekkenplan.
3. Maken van een ruimtelijke indeling.
4. Schetsen, vormgeven.
5. Maken van een definitief ontwerp.
6. Maken van werktekeningen:
  - beplantingsplan;
  - verhardingstekeningen;
  - tekeningen van bouwkundige werken;
  - uitzettekening.
7. Maken van een werkbeschrijving (bestek).
8. Opstellen van een begroting.

In het deel 'Ontwerpen' komt het ontwerpproces aan de orde. Dit zijn de stappen 1 t/m 5. Het ontwerpproces wordt afgesloten met de presentatietekeningen. Deze komen in het tweede deel 'Presenteren' aan bod.

Het deel 'Planuitwerking' behandelt de werktekeningen (6).

Gedurende het proces zal er zo nu en dan overleg met de opdrachtgever nodig zijn. Bijvoorbeeld over gemaakte keuzes en de financiële gevolgen daarvan. In ieder geval zal er tussen stap vier en vijf, dus voor de vaststelling van het definitieve ontwerp, overleg nodig zijn. Vaak wordt op dit moment ook een globale kostenraming gemaakt. Ook bij het maken van de technische tekeningen is er regelmatig overleg over uitvoeringswijze en financiën.

## 2 Het ontwerpproces

### 2.1 Inventarisatie

Een *inventarisatie* van de gegevens die nodig zijn voor het maken van een ontwerp bestaat uit twee onderdelen, te weten (afb 1.):

1. De wensen van de opdrachtgever(s).
2. De verzameling gegevens betreffende huis (gebouwen), tuin (terrein) en omgeving.

Afbeelding 1  
*Inventarisatiegegevens*



#### Situatie tuin te De Hoeve

De Hoeve is een gehucht in zuidoost Friesland. Het ligt op een driesprong tussen de riviertjes de Tjonger en de Linde. De grond bestaat er uit een laag dekzand (dunner dan 2 meter) op keileem. Aan de rand van het dorp worden enkele woningen gebouwd. De woning van de familie Steutel-Van Leur ligt met de westzijde aan de doorgaande weg. Langs deze weg staan beuken die flink wat schaduw geven aan deze kant van de tuin. Aan de noordzijde wordt het perceel ontsloten. De zuidzijde grenst aan een perceel bouwland. Dat zal de komende tien jaar zeker zo blijven. Alleen aan de oostkant wonen burenen. De familie Steutel-Van Leur bestaat uit man en vrouw, beide zijn ca 45 jaar oud. Hun zoon en dochter wonen niet meer thuis.

#### Programma van wensen

De familie heeft weinig specifieke wensen. Ze verwachten van de ontwerper een tuin met een mooie vorm: "we willen iets bijzonders".

Het uitzicht over het landschap moet behouden blijven. De beplanting mag wel een natuurlijke uitstraling hebben.

En verder: een moestuin; opslag voor openhaardhout; plaats voor een stenen barbecue.

### 2.1.1 De wensen van de opdrachtgever

Een ontwerp maakt de ontwerper niet voor zichzelf, maar voor een opdrachtgever, een klant. Daarom moet hij of zij zich inleven in de persoon en de leefwereld van de klant.

Vóór de ontwerper met de klant in gesprek gaat, is het handig als er een lijstje met aandachtspunten en vragen is, zoals:

- zitgelegenheid in zon en/of schaduw;
- sfeer, soort beplanting;
- speelgelegenheid;
- groente, fruit, kruiden;
- dieren;
- water;
- onderhoud;
- budget.

Het kan handig zijn om tijdens het gesprek een inventarisatielijst te gebruiken. Een voorbeeld daarvan staat in Bijlage I. Een dergelijk lijst kan de klant ook zelf invullen, voorafgaand aan, of na het 'intake gesprek'.

Een bevestiging van het gesprek in de vorm van een verslag geeft de klant de gelegenheid om ideeën die niet goed overgekomen zijn bij te sturen. Vroegtijdig bijsturen kan veel extra werk later voorkomen.

### 2.1.2 Huis, tuin en omgeving

De *inventarisatie* bestaat ook uit het verzamelen van allerlei gegevens over het terrein en de toekomstige indeling. Alhoewel de inventarisatie als eerste stap in het ontwerpproces genoemd staat, zijn er ook verderop in het proces nog weer nadere inventarisaties nodig.

In ieder geval zijn nu de volgende gegevens nodig:

- kadastrale gegevens;
- bebouwing;
- aanwezige beplanting (kwalitatief en kwantitatief);
- overige aanwezige elementen;
- hoogteverschillen;
- elementen in de omgeving die van invloed zijn op de terreininrichting;
- kabels, leidingen en overige civieltechnische gegevens;
- ondergrond: bodem en water;

- gemeentelijke verordeningen e.d.;
- subsidiemogelijkheden.

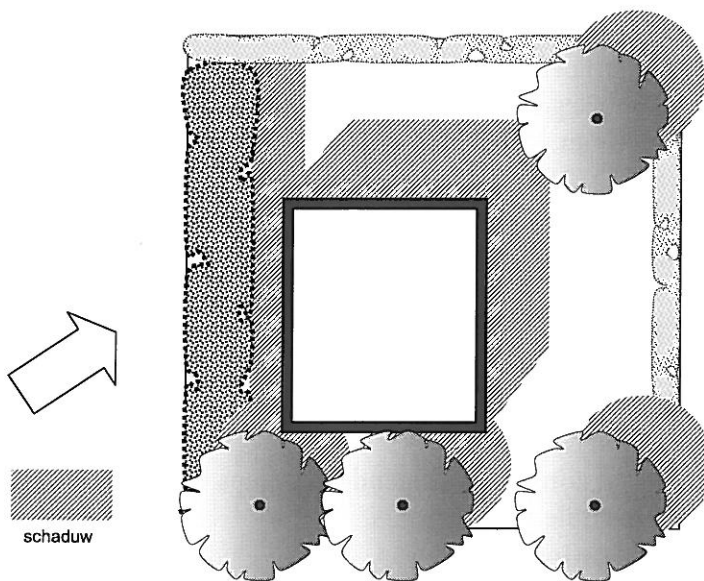
Breng de inventarisatie in kaart, zodat alle gegevens overzichtelijk bij elkaar staan. Een juiste maatvoering op de tekening is hierbij van groot belang.

### 2.1.3 Zon en schaduw

Het is belangrijk om bij de inventarisatie na te gaan waar en op welk moment van de dag er sprake is van zon of juist schaduw op het terrein. Veel mensen zitten graag in de zon of, als het heel erg warm is, juist in de schaduw. Een schaduwinventarisatie (afb. 2) is hierbij een goed hulpmiddel.

Van het zonlicht zijn drie kenmerken van belang:

1. De plek waar de zon opkomt en ondergaat.
2. De tijdsduur.
3. De instralinghoek.



*Afbeelding 2  
Principe van  
schaduwinventarisatie*

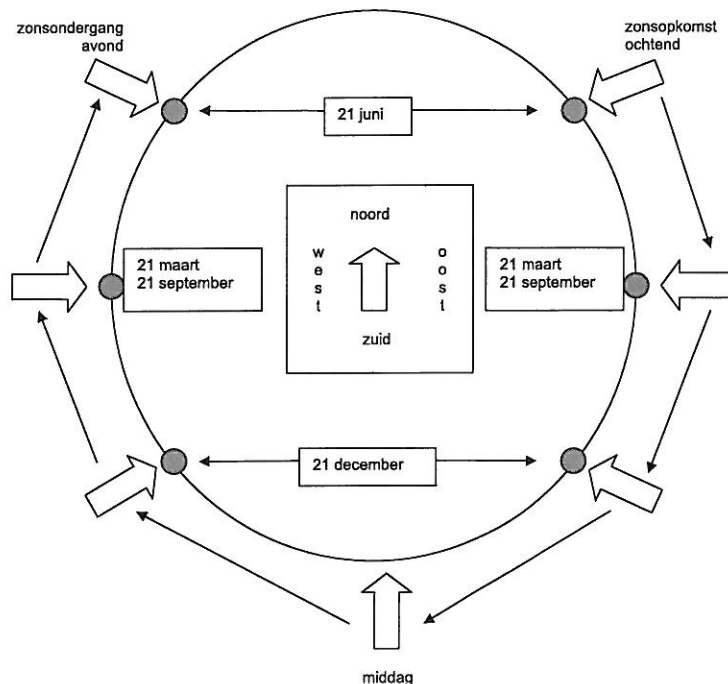
De plek waar de zon opkomt en ondergaat varieert met het jaargetijde. Afhankelijk van de tijd van het jaar krijgen gedeeltes van de tuin wel of juist geen zon.

De tijdsduur bepaalt de lengte van de dag en daarmee ook de hoeveelheid inkomende zonne-energie (warmte).

De hoek waaronder het zonlicht invalt, bepaalt de hoeveelheid schaduw.

De zon komt aan het begin van de dag op in het oosten, staat midden op de dag in het zuiden en gaat aan het eind van de dag onder in het westen. Omstreeks 21 juni komt de zon echter op in het noordoosten en gaat onder in het noordwesten.

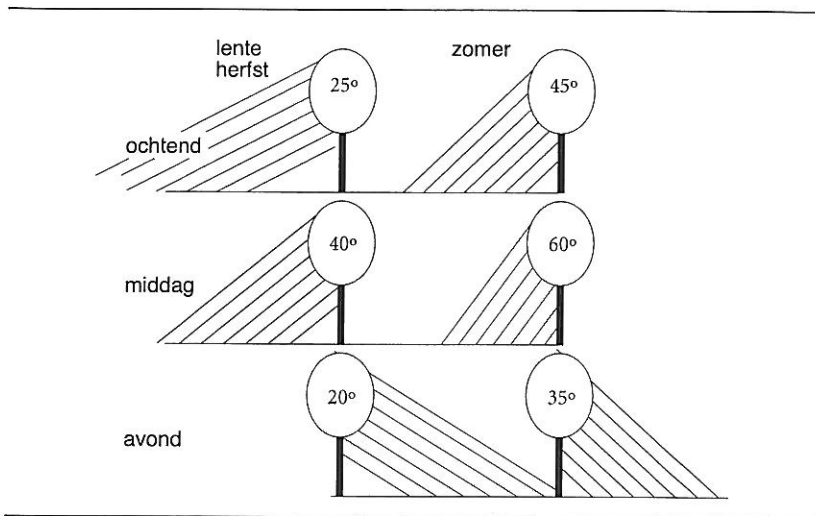
In de winter, rond 21 december, komt de zon op in het zuidoosten en gaat onder in het zuidwesten (afb. 3).



Afbeelding 3  
De zonnestand tijdens  
de seizoenen

Ook de tijdstippen waarop de zon opkomt en ondergaat, variëren met de tijd van het jaar. In de zomer zijn de dagen lang. De zon komt dan vroeg op en gaat laat onder. Grote delen van de tuin hebben dan lange of kortere tijd zon. De dag duurt dan ongeveer 16 uren. Behalve dat de zon omstreeks 21 juni lang schijnt, staat de zon dan ook hoog aan de hemel. De hoek waaronder het zonlicht ons bereikt is omstreeks 21 juni op z'n grootst. De schaduwen van gebouwen en beplantingen zijn dan het minst groot (afb. 4).

In de winter zijn de dagen kort. De zon komt dan laat op en gaat vroeg onder. Maar weinig delen van de tuin worden dan door de zon beschenen. De dag duurt dan maar ongeveer 8 uren.



Afbeelding 4  
Schaduwooppervlakte

Omstreeks 21 december staat de zon erg laag aan de hemel. De hoek waaronder het zonlicht ons bereikt is dan op z'n grootst. De schaduwen van gebouwen en beplantingen zijn dan erg groot. Het feit dat er omstreeks 21 december geen blad aan de (loof)bomen zit compenseert de gevolgen enigszins.

De drie kenmerken van het zonlicht versterken elkaar. In midden juni wordt de tuin op veel plekken langdurig beschenen door een zon die hoog aan de hemel staat. In december staat de zon laag, weinig plekken krijgen dan slechts korte tijd zonneschijn.

Ook al duurt de dag omstreeks 21 juni het langst, doordat het ook na 21 juni nog steeds verder opwarmt, zijn juli en augustus de warmste maanden van het jaar. Net zo goed zijn daarom de maanden januari en februari de koudste maanden van het jaar. De maanden tussen december en juni en juni en september nemen op alle fronten een tussenpositie in, al zijn de kenmerken van beide periodes wel verschillend.



## 2.2 Het vlekkenplan

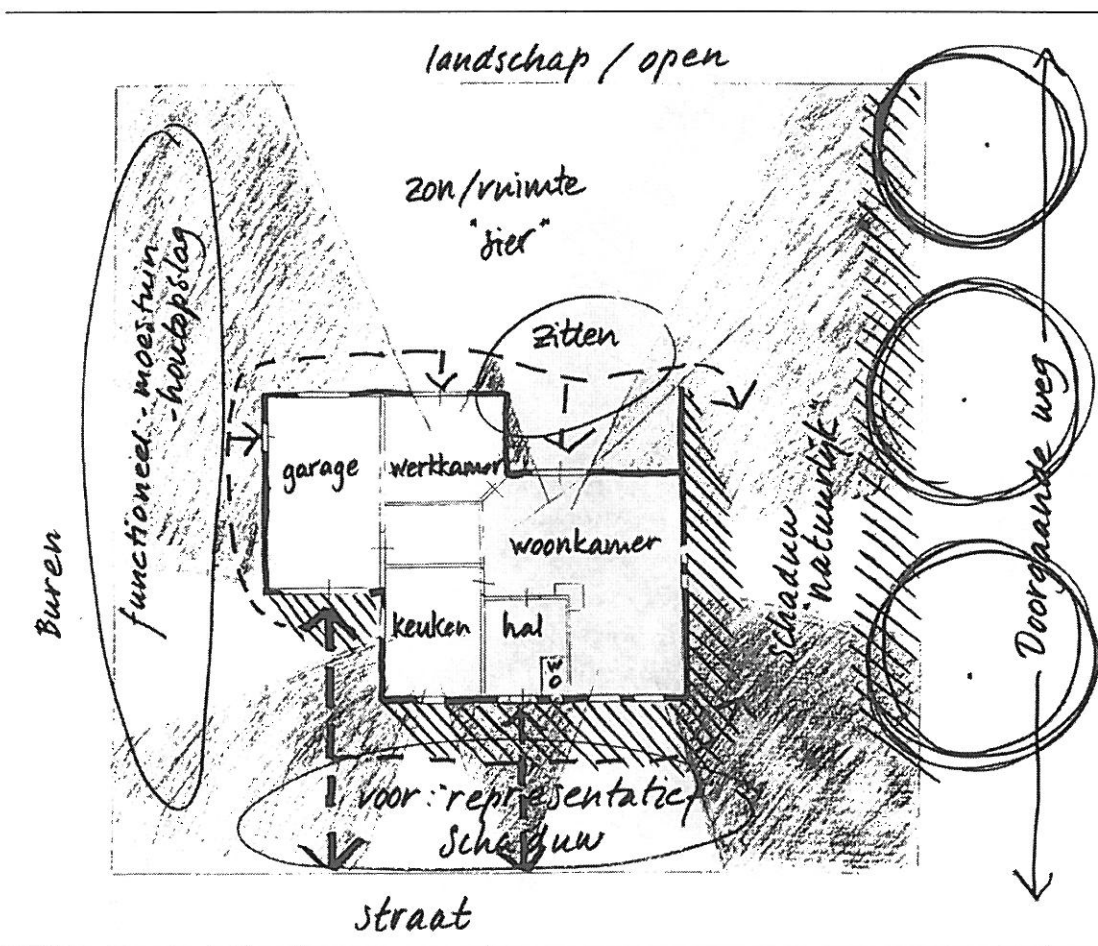
Een *vlekkenplan* brengt de gegevens van de inventarisatie geordend in kaart (afb 5).

Hierbij gaat het ruwweg om twee dingen:

1. De situatie, het terrein, het gebouw, de ligging in de omgeving;
2. De wensen van de opdrachtgever.

Om het vlekkenplan te kunnen maken, is een goede *werkplattegrond* (ondergrond) nodig.

Afbeelding 5  
Vlekkenplan



### 2.2.1 De situatie

Voor het nieuwe ontwerp zijn vier elementen van de situatie ter plekke belangrijk. Het gaat hierbij om dingen die een vast gegeven zijn en die we dus niet kunnen wijzigen, zoals:

1. Het huis. Maak gebruik van een bouwtekening, als die er is. Geef altijd aan:
  - de indeling en de globale afmetingen;
  - de ligging van de verschillende ruimtes in het huis;
  - de plaats van deuren en ramen in de verschillende ruimtes.
2. Aanwezige elementen in het terrein. Het gaat hierbij alleen om elementen die een rol kunnen spelen in het ontwerp, zoals:
  - harde elementen (muren e.d.);
  - beplanting;
  - water(partijen, zoals sloten, vijvers e.d.);
  - hoogteverschillen.
3. De omgeving. Hierbij gaat het om elementen in de directe omgeving die van invloed zijn, zoals:
  - aangrenzende terreinen;
  - bomen, gebouwen;
  - mooie of lelijke uitzichten.
4. Het klimaat. Het gaat hierbij vooral om de ligging ten opzichte van de zon en de wind.

Teken al deze zaken zodanig op de plattegrond dat af te lezen is wat de invloed kan zijn voor de latere indeling van de tuin. Dat gaat als volgt:

- Geef schaduw aan: ochtend-, middag- en avondschaaduw. Gebruik hiervoor bijvoorbeeld drie verschillende arceringen. De plek die bijna altijd in de schaduw ligt wordt dan vanzelf het meest donker.
- Geef aan wat het beste plekje is in de ochtend-, middag- en avondzon.

- Teken de (belangrijkste) uitzichten vanuit het huis. Houd rekening met de plek in huis waar men het meeste is en waar de grootste raampartijen zitten.
- Teken de vanzelfsprekende (loop)routes, zoals die van de straat naar de voordeur.
- Geef aan waar het terrein naar de omgeving om afsluiting vraagt en waar het juist open moet blijven.

### 2.2.2 De wensen van de opdrachtgever

Nadat de situatie ter plekke 'geordend' is, moeten de wensen van de opdrachtgever een plekje krijgen.

Ga per wens na:

- Wat is de beste plek in de tuin? Denk bijvoorbeeld aan de ligging ten opzichte van het huis, de schuur, de straat of de zon.
- Hoe groot moet/kan iets worden en wat is dan de beste plaats?
- Waar wil ik uitzicht op hebben en waarop beslist niet? Houd hierbij rekening met uitzicht vanuit het huis, maar ook vanaf een waarschijnlijke zitplek in de tuin.
- Houd rekening met de onderlinge verbanden. Welke elementen kunnen heel goed bij elkaar en welke kunnen beter niet bij elkaar in de buurt?
- Probeer verschillende kanten van de tuin een verschillende sfeer te geven. Door zaken die bij elkaar passen ook bij elkaar te groeperen, ontstaan plekken met een eigen karakter. In een achtertuin, waar mensen de meeste tijd doorbrengen, komen andere elementen dan in een voortuin die vooral representatief bedoeld is. Aan de zijkant van het huis komen misschien de dingen waar men liever niet de hele dag op uitkijkt.

Geef zoveel mogelijk elementen zo een plek, zonder er nu al een vorm aan te geven. Een manier om dit aan te geven is door bijvoorbeeld in de hoek waar de avondzon nog net komt, op te schrijven: 'zitten avond'. Ook de sfeer van een plek in de tuin kun je er bij schrijven.

Let op! In een vlekkenplan krijgen de elementen nog geen vorm, alleen een (waarschijnlijke) plek en een globale grootte.

De ontwerper maakt het vlekkenplan vooral voor zichzelf. Door alle gegevens op deze manier op een rijtje te zetten, maakt hij of zij in het ontwerp geen onlogische keuzes.

Vooraf bij grotere en meer ingewikkelde ontwerpen, bespreekt de ontwerper het vlekkenplan met de opdrachtgever. Dit voorkomt wellicht een stap terug in een latere fase van het ontwerp-proces. Uiteindelijk bespaart dit meestal tijd.

## 2.3 De ruimtelijke indeling

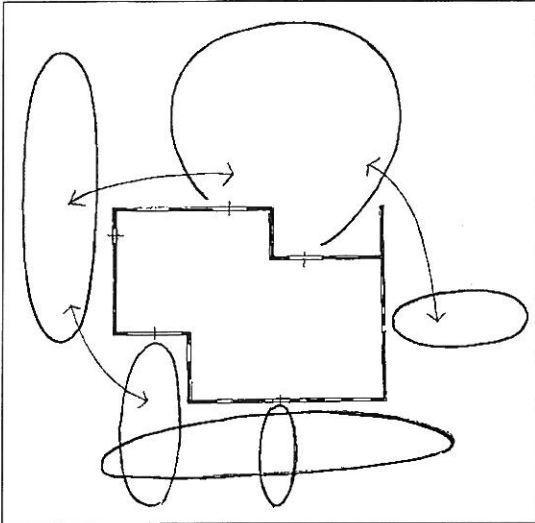
Het ontwerpen van een tuin is vooral het vormgeven aan ruimte. Dit is het beste te vergelijken met het ontwerpen van een huis. De architect zal dan beginnen met het verdelen van de totale ruimte in verschillende kamers, de ruimtes. De kamers krijgen verbinding met elkaar door gangen en deuren. De muren, de wanden, vloeien daaruit voort, maar het gaat eerst om de ruimtes. Daarin speelt het leven zich af!

De tuin is te zien als een buitenkamer, een buitenruimte. De ruimte is dan vaak het gazon of het terras, een vijver of lage beplanting. De wanden bestaan uit hagen, muren of borders. Er zijn ook transparante wanden: een pergola, een rij bomen.

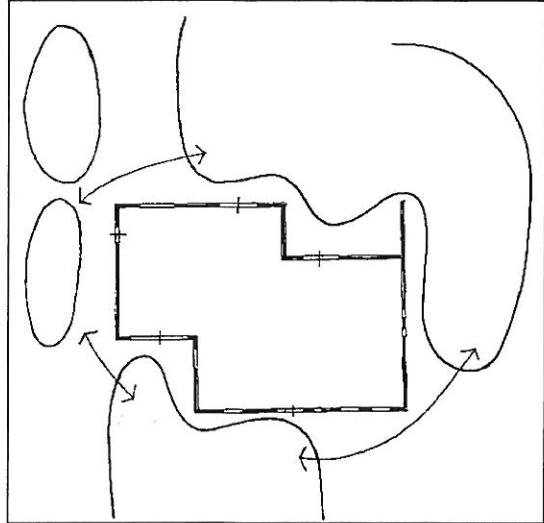
Ruimte is nodig om te kunnen bewegen, te spelen of om weg te kunnen kijken, waar je je verstand op nul en je blik op oneindig kunt zetten. In een tuin die vooral uit beplanting bestaat, waarin zo hier en daar een plekje is open gelaten om te zitten, om even van het doorzicht te genieten, of te kijken naar het leven in een watertje, ook in zo'n tuin wandel je van plekje naar plekje, van ruimte naar ruimte.

Ruimte geeft rust aan de tuin. De wanden zorgen voor de versiering, de afwisseling.

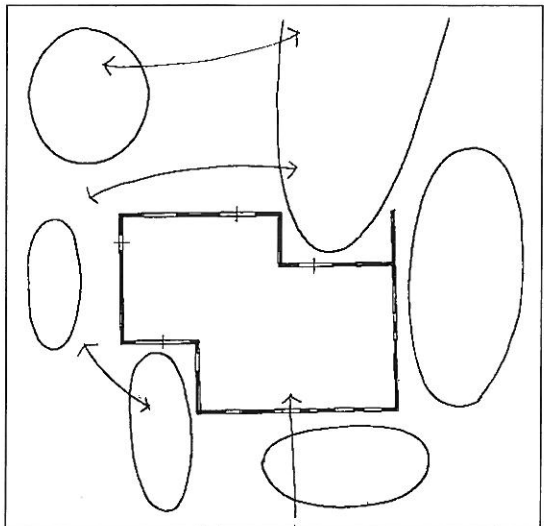
Nadat je het vlekkenplan gemaakt hebt, volgt een tekening die de *ruimteverdeling* in de tuin aangeeft (afb. 6, 7 en 8). Geef hierbij aan: de globale grootte en richting van de ruimte. Belangrijke punten om rekening mee te houden zijn:



▲ Afbeelding 6  
Ruimtelijke indeling A



►► Afbeelding 7  
Ruimtelijke indeling B



Afbeelding 8  
Ruimtelijke indeling C

- ruimte om te spelen (gazon);
- ruimte om te zitten (terras);
- ruimte om te bewegen (pad, plek waar je met de fiets in de schuur komt e.d.);
- uitzicht vanuit het huis, vanaf het terras;
- uitzicht naar de omgeving;
- dieptewerking. Met name bij ondiepe en kleine tuinen wil je de tuin vaak groter laten lijken dan hij in werkelijkheid is;
- wil je tuingedeeltes met elkaar verbinden of juist van elkaar scheiden?

Het is goed om voor één opdracht verschillende ruimtelijke verdelingen te maken.

De tekeningen zijn niet voor presentatie aan de opdrachtgever. Ze hoeven niet netjes te zijn.

Teken ze daarom los uit de hand. Meestal gaat men van de ruimtelijke verdeling in één moeite door, op hetzelfde papier, met de volgende stap: het vormgeven.

## 2.4 Het schetsontwerp

Nu de verschillende wensen een plek hebben gekregen (vlekkenplan) en de grootte van de ruimtes is bepaald (ruimtelijke indeling), is het tijd om elke ruimte en de overige elementen een vorm te geven.

Het is goed om daarbij te beginnen met de vorm van de ruimtes, bijvoorbeeld het gazon. Stem de vorm van de plantvakken en andere elementen hierop af. Uiteindelijk moet het ontwerp een geheel worden. Alle vormen moeten met elkaar samenhangen.

Het schetsen gebeurt meestal in het platte vlak, dus tweedimensionaal. Een tuin is echter een driedimensionaal geheel. Houd hier bij het schetsen rekening mee.

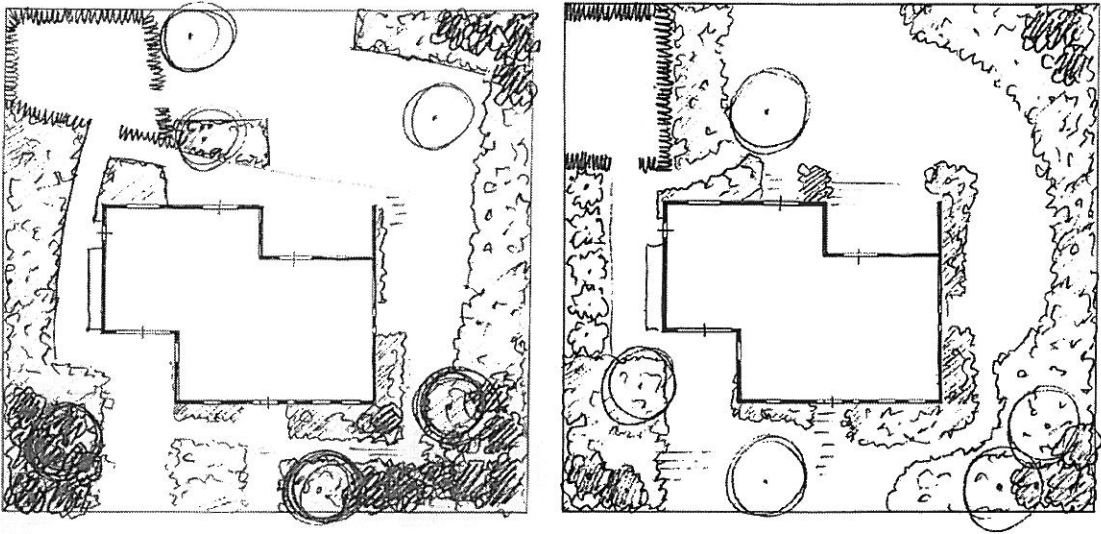
Maak tussentijdse doorsnede- en aanzichttekeningen om de hoogte, de derde dimensie, in het oog te houden.

Inspiratiebronnen voor je *schetsontwerp* kunnen zijn:

- de vorm van het huis;
- de vorm van het perceel;
- de wensen van de opdrachtgever;
- als een huis is gebouwd in de duidelijke stijlperiode, is het wellicht goed om hierbij aan te sluiten, maar bewust ervan afwijken kan ook.

Vormgeven is: voor elke situatie de beste oplossing vinden. Schetsend, dus door verschillende snelle tekeningen te maken, blijkt vaak het snelst wat de beste oplossing is. Schetsen is daarom vooral: zoeken naar de beste oplossing (afb. 9 en 10).

Denk niet dat de eerste tekening de uiteindelijke is, dat was bij Rembrandt of Mien Ruys ook niet het geval. Maak enkele snelle tekeningen achter elkaar. Tijdens het schetsen blijkt vanzelf welke vorm goed of minder goed bij de situatie past en komen er nieuwe ideeën voor andere oplossingen. Stop niet bij de eerste schets waarover je tevreden bent.



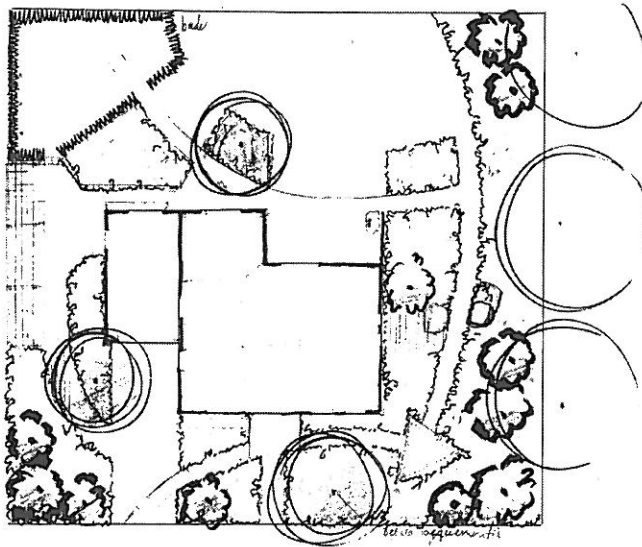
▲ Afbeelding 9  
Vormgeving, schets 1

▶▶ Afbeelding 10  
Vormgeving, schets 2

Gebruik voor de schetsen goedkoop papier en teken los uit de hand, zonder liniaal. Werk met een heel zacht potlood of houtskool. De tekening hoeft niet mooi te worden. Als maker ben je de enige die hem moet kunnen begrijpen.

#### 2.4.1 De presentatieschets

Het beste ontwerp bespreek je uiteindelijk met de klant. Maak hiervan een tekening die voor de klant begrijpelijk is: de *presenteerbare schets* (afb. 11). In deel 2 volgt daarover meer.



Afbeelding 11  
Presentatieschets in  
pastelkrijt, viltstift en  
kleurpotlood

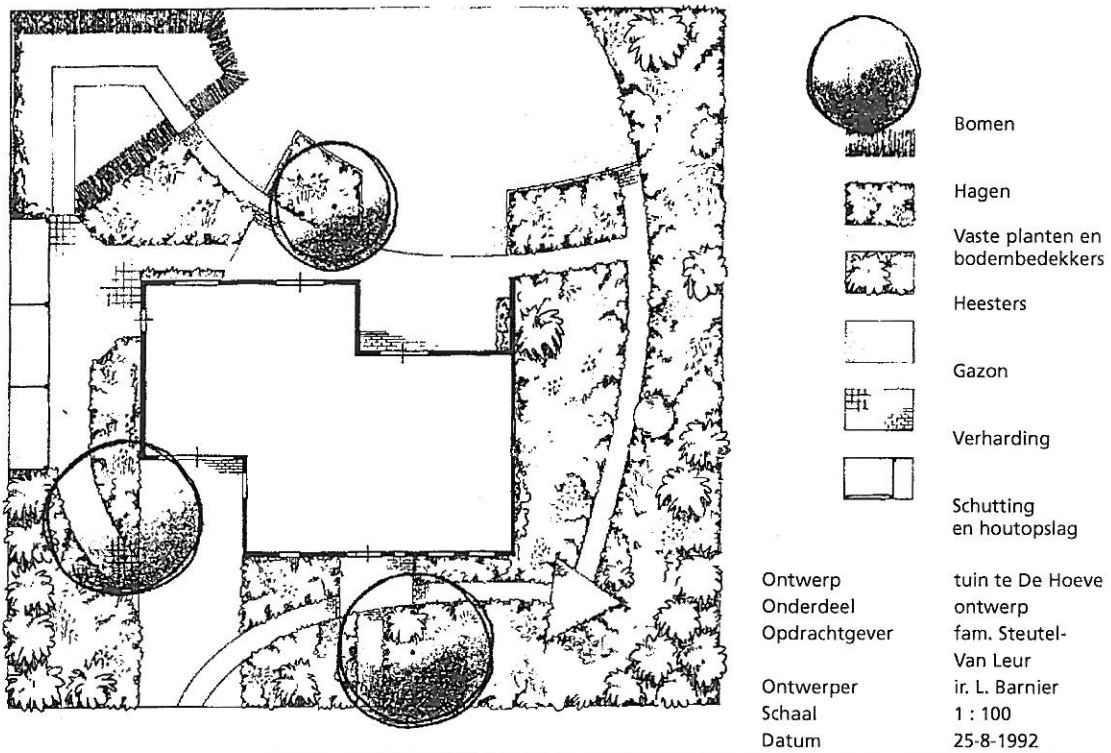


## 2.5 Het definitieve ontwerp

Wanneer de opdrachtgever tevreden is over de uiteindelijke vorm van de tuin komt de detaillering. Die begint met het uittekenen van het *definitieve ontwerp* in de *ontwerptekening* (afb 12).

In deel 2 bespreken we waaraan de tekening van het definitieve ontwerp moet voldoen.

Hierna volgen vier toelichtingen bij ontwerpen. Uit de toelichtingen blijkt welke keuzes de ontwerper heeft gemaakt.



Afbeelding 12  
Het definitieve ontwerp

## 2.5.1 Tuin te Borne

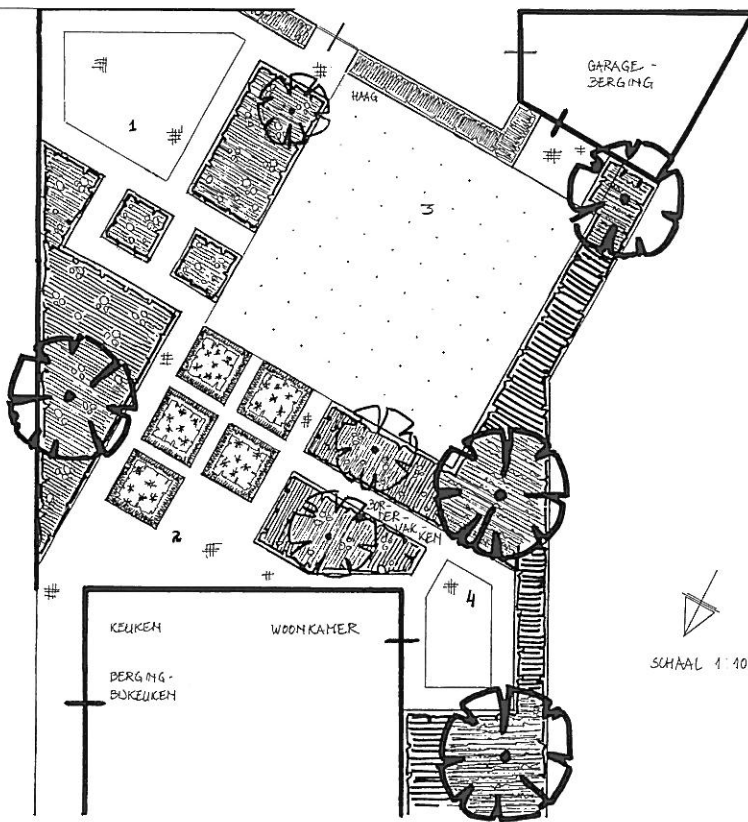
### *Huidige situatie*

#### 1. De mensen

Echtpaar (leraar en logopediste met praktijk) met twee pubers.  
Langzaam maar zeker steeds rijker geworden.

#### 2. Het huis

De woning is in het begin van de jaren 70 onder architectuur gebouwd. De woning is beneden zeer ruim, maar op de verdieping een stuk kleiner vanwege de vele dakterrassen. Het huis is een combinatie van nieuwe zakelijkheid en speelse jaren 70 vormgeving.



Plekken en hun karakter in de tuin:

1. Namiddagterras; ruime zitgelegenheid, uitbundig bloeiende borders en plantvakken.
2. Nabij keuken; kruidentuin, zitgelegenheid (ochtendzon).
3. Ruimte, gazon; speelplek kinderen
4. Terras bij kamer; halfschaduw en schaduw borders, aandacht voor uitzicht vanuit de woonkamer.

*Afbeelding 13*  
*Tuin te Borne*

### 3. De achtertuint

Informeel jaren-70 inrichting. Een beetje wild, ecologisch, vol, zonder enige vormgeving. Belangrijkste elementen: een gedeelte met groente en kleinfruit en een gedeelte met (speel)gazon met van alles erop en eraan. Nu de kinderen zijn 'uitgespeeld' maakt het geheel een sterk verwaarloosde indruk.

### 4. De omgeving

Woning en tuin liggen aan een zijstraat van een oude uitvalsweg van het forensendorp naar de nabijgelegen stad. De wijk bestaat hoofdzakelijk uit vrijstaande huizen (villa's) en een enkele oude boerderij.

### 5. De wensen

Een tuin waarin 'orde op zaken' is gesteld. Een tuin die een stuk netter en representatiever is dan de huidige 'chaos'. Een tuin die de toegenomen welvaart van de bewoners weerspiegelt. Een tuin met een ontwerp, passend bij de architectuur van de woning.

Specifieke wensen:

- een garage / werkplaats;
- een kruidentuin;
- een enkele fruitboom;
- borders met vaste planten;
- verschillende ruime zitplekken en ruimte.

### *Het ontwerp*

#### 6. Uitgangspunten

De garage heeft een plek achter in de tuin gekregen. Op deze plek vormt het bouwwerk het minst een obstakel. De achtergrens van de tuin, de haag, komt enigszins naar binnen, loodrecht op de schuin weglopende oostgrens. De tuin krijgt aan alle zijden een duidelijke begrenzing.

#### 7. De vormgeving

De hoofdrichting van de tuin is evenwijdig aan de westgrens. Vanuit de woonkamer krijg je zo een lange zichtlijn. Ook alle doorgaande lijnen zijn langer dan wanneer de hoofdrichting evenwijdig aan het huis was gekozen. De tuin lijkt zo dus wat groter.

Het gazon is zo eenvoudig mogelijk gehouden. Het fungeert als rustpunt en verbindend element temidden van terrassen en

bloemborders. Tegenover de grote maat van het gazon staat het fijnere lijnenspel van de kruiden- en plantenvakken. Doordat het gazon tegen de westgrens ligt, is aan de noord- en oostkant ruimte geschapen voor de terrassen en plantvlakken. Deze plekken liggen nu gunstig ten opzichte van de middag- en avondzon.

## 8. Details

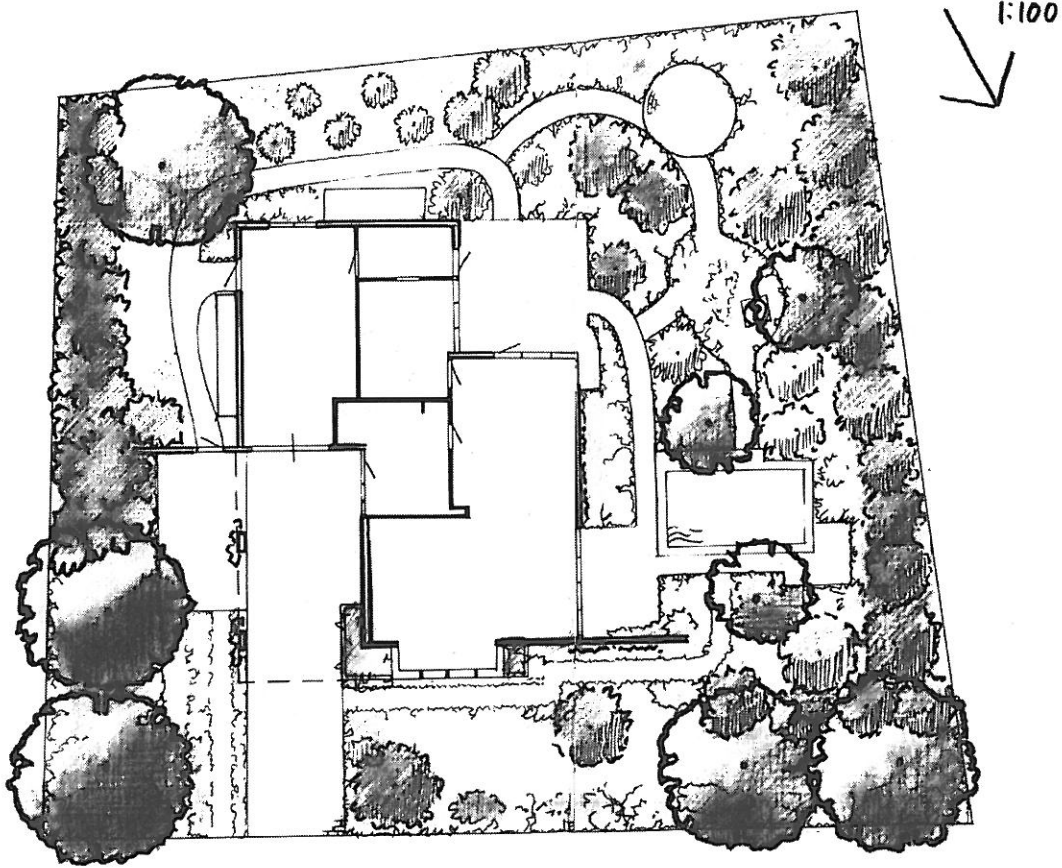
Direct aansluitend aan de woonkamer ligt een terras. Een besloten, intiem, koel terras. De boom aan de noordkant van dit terras vormt de ruimtelijke afsluiting naar de voortuin. Vanaf het terras en de woonkamer kijk je door een schaduwrijk gedeelte de zonnige tuin in. Dit is niet alleen prettig voor de ogen, het geeft ook diepte aan de tuin. De twee kleine boompjes vormen een poortje tussen het terras en de rest van de tuin. Het is de overgang van het schaduwrijke, besloten hoekje bij het terras naar de meer open, zonnige, kleurige openheid van de rest van de tuin.

De kruiden liggen direct bij de keuken (praktisch!) en ook in het zicht van de woonkamer. De planten en het lijnenspel zijn immers leuk om naar te kijken. Lage haagjes accentueren het lijnenspel. Dit geeft ook in de winter een duidelijke vorm. De muur van het huis vangt de hele dag zon, het zal dus een warm plekje worden, wat heel geschikt is voor de kruiden. Er is ruimte om te zitten. Een warme, geurige zitplek.

De boom tegen de oostgrens doorbreekt de lange horizontale belijning van de schutting. Juist door hem wat dichterbij het huis te plaatsen dan meer naar achter, geeft ook deze boom diepte aan de tuin.

In de oosthoek ligt het grote avondterras, ruim genoeg om met een paar mensen de avondmaaltijd te nuttigen. De vierkante plantvakken zijn een herhaling van de kruidenvakken. Dit schept eenheid. Maar doordat deze vakken geen haagjes hebben, zijn ze toch ook weer anders. Ook hier een boompje met verschillende functies: dieptewerking vanaf het terras gezien, poortje tussen terras en gazon en camouflage van de achteruitgang van de tuin.

De boom bij de garage verzacht de harde lijnen van dit bouwwerk. Het hele lijnenspel zorgt voor een goede toegankelijkheid en bewerkbaarheid van de tuin.



Afbeelding 14  
Tuin te Gerwen

### 2.5.2 Tuin te Gerwen

#### *Huidige situatie*

1. De mensen

In het huis wonen een man en vrouw die na hun werkzame periode nog van hun, hopelijk lange, oude dag willen genieten.

2. Het huis

Het huis is een groot pand, opgetrokken uit een grijze baksteen. De voorgevel loopt door in twee uitstekende muren. Hierdoor lijkt het pand nog groter.

3. De huidige situatie

Het huis ligt in een nieuwbouwwijk; de kavel wordt schoon opgeleverd. De achterkant grenst aan een sloot met aan de overkant een strook van vijf meter, nu nog jong bosplantsoen. Daarachter zal te zijner tijd de volgende nieuwbouwwijk verrijzen.

#### 4. De wensen

De bewoners hebben de volgende wensen:

- zitten in de zon en in de schaduw;
- genieten van planten en het dierenleven;
- wat kleinfruit, een platte bak;
- opslagplaats voor openhaardhout;
- geen gazon.

#### *Het ontwerp*

#### 5. Uitgangspunten

De westkant wordt het leef-/siertuin gedeelte. De tuin zal hier vooral een plantentuin worden. Op enkele plekken komt een zitplek, elk met een eigen karakter en bezonning. Paadjes verbinden deze plekken en maken een rondgang door de tuin mogelijk. De zuidwesthoek is de zonnigste hoek van de tuin. Zon, ruimte en kleur staan hier centraal. De noordwesthoek zal door het planten van (kleine) bomen een beslotener, schaduwrijker en natuurlijker karakter krijgen.

De voorkant krijgt een rustige beplanting.

De oostkant heeft vooral een doorgangsfunctie. Hier komt de caravanstalling en de doorgang naar de garage en de achtertuin. Het openhaardhout ligt hier uit het zicht.

De achterkant is ook vooral functioneel. De platte bak en het fruit krijgen hier een plaatsje in de zon.

#### 6. De vormgeving

Losse en strakke vormen zijn hier door elkaar gebruikt.

Aansluitend aan het huis is voor strakke vormen gekozen. Dit past het best bij de strakke vormen van het huis.

De paden hebben een losse vorm. Ze lopen door de beplanting, de losse vorm benadrukt het natuurlijke karakter. Ze volgen steeds de meest logische route. Het terrasje in de westhoek van de tuin is rond omdat geen enkele richting hier nadruk mag krijgen.

#### 7. Details

Vanaf het grote terras achter het huis met de klok meedraaiend. Vanaf het terras en vanuit het huis kijk je over de beplanting en tussen de struiken door. Het bosplantsoen aan de overkant van de sloot vormt de visuele afscheiding. De tuin lijkt zo visueel groter dan hij in werkelijkheid is.

De aansluiting van de paden op het terras, maar ook elders, zijn zoveel mogelijk haaks. Vanaf het grote terras kun je op twee manieren naar het ronde terrasje en je kunt naar de voorkant. Het ronde terrasje ligt in de ochtendzon. Er loopt een pad naar het grote terras en naar de vijver. De splitsing tussen deze twee paden vormt een rustmoment. Hier is een verbreding gemaakt waar plaats is voor wat beplanting en een vogeldrinkbak onder een boom. Vanaf het ronde terrasje vormt het pad tevens een zichtlijn van achter naar voor, tussen de bomen door naar de vijver.

Tegen de noordhoek van het huis ligt een terras bij een vijver. Dit is een mooie plek om in de avondzon te zitten. Ondanks dat de bewoners niet om een vijver vroegen, is hier toch voor een vijver gekozen. Een tuin zonder gazon wordt snel een vormeloze brei. De vijver geeft dan vorm en ruimte aan zo'n plek. Daarmee krijgt deze plek ook een ander karakter dan de overige zitplekken. Ook het uitzicht vanuit het huis, de woonkamer, krijgt daarmee iets speciaals. Vanuit het huis gezien is de tuin hier niet diep, maar door de richting en de vorm van de vijver en door de plaatsing van de twee bomen halverwege de vijver, krijgt deze plek toch wat extra diepte. De architectonische vorm van de vijver sluit aan bij het huis en het terras en vormt een mooi contrast met de weelderige beplanting er omheen. Er is een mogelijkheid om langs de vijver te lopen en aan het eind te gaan zitten. Vanaf die plek heb je een zicht diagonaal door de tuin. Hoge struiken vormen de afsluiting met de voorkant. Een informeel paadje ontsluit de voortuin.

De oprit voor de carport is zoveel mogelijk groen gelaten. Door een deur in de muur kom je in de achtertuin. Een pad loopt langs de houtopslag. Hier is wel wat gras, zodat er wat ruimte is om te bewegen. Grote struiken vormen de afscheiding met de burens. Ook het kleinfruit staat in het gras, zo kun je er goed bij. Er is geen afscheiding, de sloot en de beplanting aan de overkant zijn hier als het ware bij de tuin getrokken. Tussen een paar middelhoge struiken door kom je weer in het siertuingedeelte.

### 2.5.3 Tuin in Oost Gelderland

#### *Huidige situatie*

#### 1. De mensen

In het huis woont een echtpaar van rond de veertig met twee kinderen van 12 en 16 jaar oud. Beide partners werken, maar maken graag tijd vrij voor klussen aan en rondom het huis.

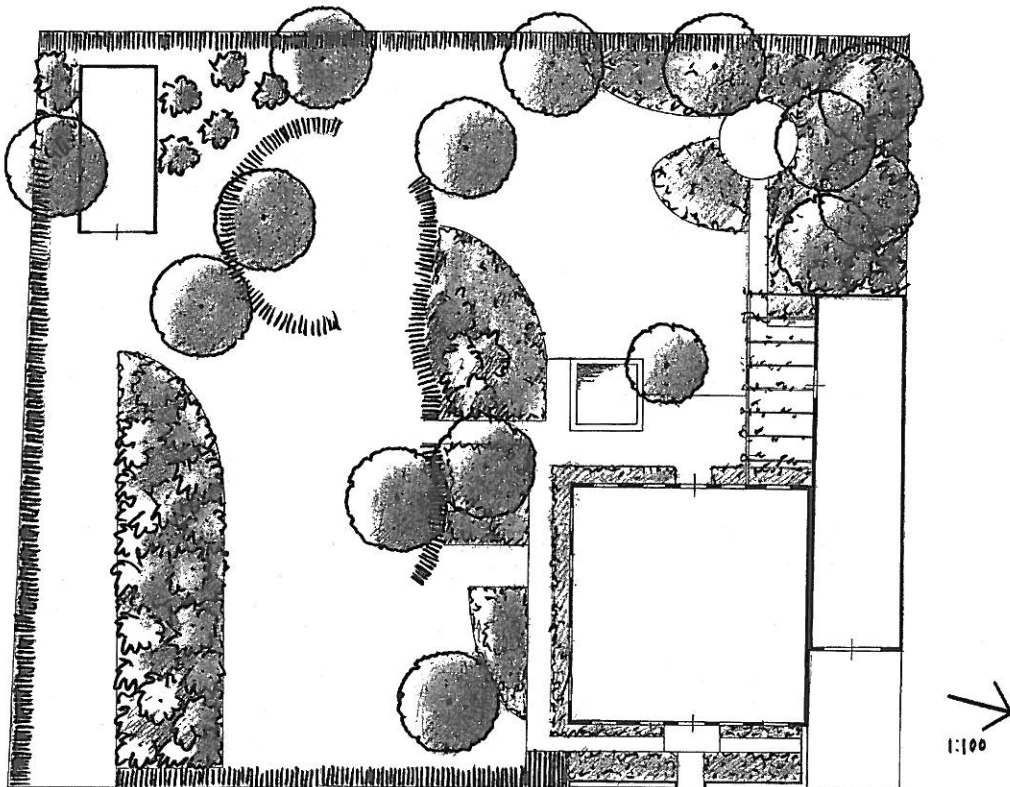
#### 2. Het huis

Het huis is een oude onderwijzerswoning van begin 20ste eeuw. Het is een symmetrisch huis met hoge ramen. Een lange gang midden door het huis verbindt voor- en achterdeur.

#### 3. De omgeving

Het huis ligt aan een oude uitvalsweg van een dorp. Langs de weg staan vrijstaande woningen van verschillende ouderdom met relatief grote tuinen. Hier en daar zijn nog onbebouwde plekken tussen de huizen. Aan beide zijden grenst de tuin aan buurtuinen. Aan de achterkant is er vrij uitzicht over het coulisse-landschap.

*Afbeelding 15*  
*Tuin in Oost Gelderland*





4. De wensen
  - contact met het omringende landschap;
  - terras met zon en schaduw;
  - in de hoek van de tuin wordt een nieuwe garage gebouwd. Ze willen de oprit naar de garage uit het zicht hebben;
  - veel kleur, bijvoorbeeld in de vorm van borders bij het huis en het terras;
  - fruitboompjes en bessenstruiken.

#### *Het ontwerp*

5. De uitgangspunten

De tuin krijgt een verdeling in een kleurrijk, kleinschalig, besloten gedeelte achter het huis en een sober gedeelte met lange zichtlijnen naast het huis. De openheid van het bebouwingslint moet behouden blijven.

6. De vormgeving

De belangrijkste lijnen van het ontwerp beginnen bij of evenwijdig aan het huis om daarna over te gaan in een losse vorm. De losse vormen zorgen ervoor dat de ruimtes geleidelijk in elkaar overlopen. Vooral de haag die naast het huis van voor naar achter door de tuin slingert speelt een belangrijke rol. Hij verdeelt de tuin in twee gedeeltes. Hij geeft, met name ook in de winter, vorm aan de tuin.

7. Details

Achter het huis ligt een terras tegen het huis en de schuur. Vanaf dit terras is er onder de boom door, over de vijver en het gazon, tussen de borders en achterin tussen twee bomen door, over de haag (1,25 meter) zicht naar het achterliggende landschap. De boom bij het terras en de pergola geven schaduw en dieptewerking. Links van het terras kijk je in de lengterichting over de grote border. Ook dit zorgt voor dieptewerking. Vanaf de pergola loopt er een paadje naar een rond terras in het groen. De beplanting rondom dit terras is wat natuurlijker dan die van de grote border aan de zuidkant van het huis. De bomen trekken vogels aan en zorgen op den duur voor een schaduwverdragende beplanting. Vanaf dit terrasje kun je diagonaal door de tuin kijken en is er een lange zichtlijn, tussen fruitboompjes door, richting garage.

Aan de zuidkant van het huis ligt de grote border die in drie stukken is verdeeld. Vanaf het terras gezien vormt de lichtgebogen haag de achtergrond voor de border. Vanuit de zuidkant van het huis gezien kijk je over de border op het gazon en naar de straat. Vanaf de straat en het gazon gezien kleedt hier de border het huis aan. De eerste onderbreking in de border ligt precies voor een raam. Hier loopt het gazon door tot het huis en krijgt het linkertuingedeelte verbinding met het huis. De tweede onderbreking is een belangrijke doorgang van het huis naar de garage. Ten slotte is er nog een verbinding tussen de twee tuingedeeltes achterlangs tussen de fruitboompjes door.

In het linkertuingedeelte staan haag, bomen en gras centraal. Het spel van licht en schaduw, verticale en horizontale lijnen (bomen en hagen), losse en strakke vormen (de bomen, de hagen en het gazon) bepalen hier het beeld. Ze geven dit tuingedeelte een heel ander karakter dan het gedeelte achter het huis.

De boom aan de voorkant zorgt voor een verticaal element langs de lange horizontaal van de haag. Op de hoek van het huis verzacht hij de harde lijnen van het huis. Vanuit het huis gezien kijk je onder de boom door de tuin in. Dit geeft diepte.

De boom in het middelste gedeelte van de border vormt een poortje boven de twee paadjes. Ook deze boom verzacht de harde hoek van het huis. De boom aan de andere kant van de haag vormt weer een verticaal element langs de lange lijn van de haag.

De haag aan de voorkant is zo hoog dat je er staand overheen kunt kijken. Door de opening in de krul van de gebogen haag en over de haag aan de achterkant, is vanaf de straat het achterliggende landschap te zien. Ondanks de doorkijk geeft de krul wel de mogelijkheid om, gezeten in een tuinstoel onder de boom, je volledig terug te trekken.

Een strook van grotere heesters vormt de afscheiding naar de oprit. Achter de krul, tegen de garage, staan enkele bessenstruiken.

De voortuin is erg ondiep. In aansluiting op het huis is die symmetrisch gehouden. Een haagblok markeert de overgang naar de zijtuin.

## 2.5.4 Tuin in Noord Drenthe

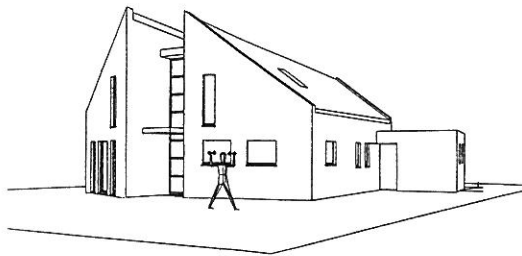
### *Huidige situatie*

#### 1. De mensen

Een echtpaar van begin 40 met twee kinderen van 4 en 2 jaar oud. Beide partners hebben werk buiten de deur. De vrouw werkt in deeltijd.

#### 2. Het huis

De woning is, onder architectuur, gebouwd in 2000 (afb. 16) in een dorp in het noorden van Drenthe. De woning valt op door de bijzondere vormgeving. De midden door de woning lopende 'lichtstraat' is zeer nadrukkelijk aanwezig. Het huis is opgetrokken uit donkerbruine steen. Het dak is antracietkleurig.



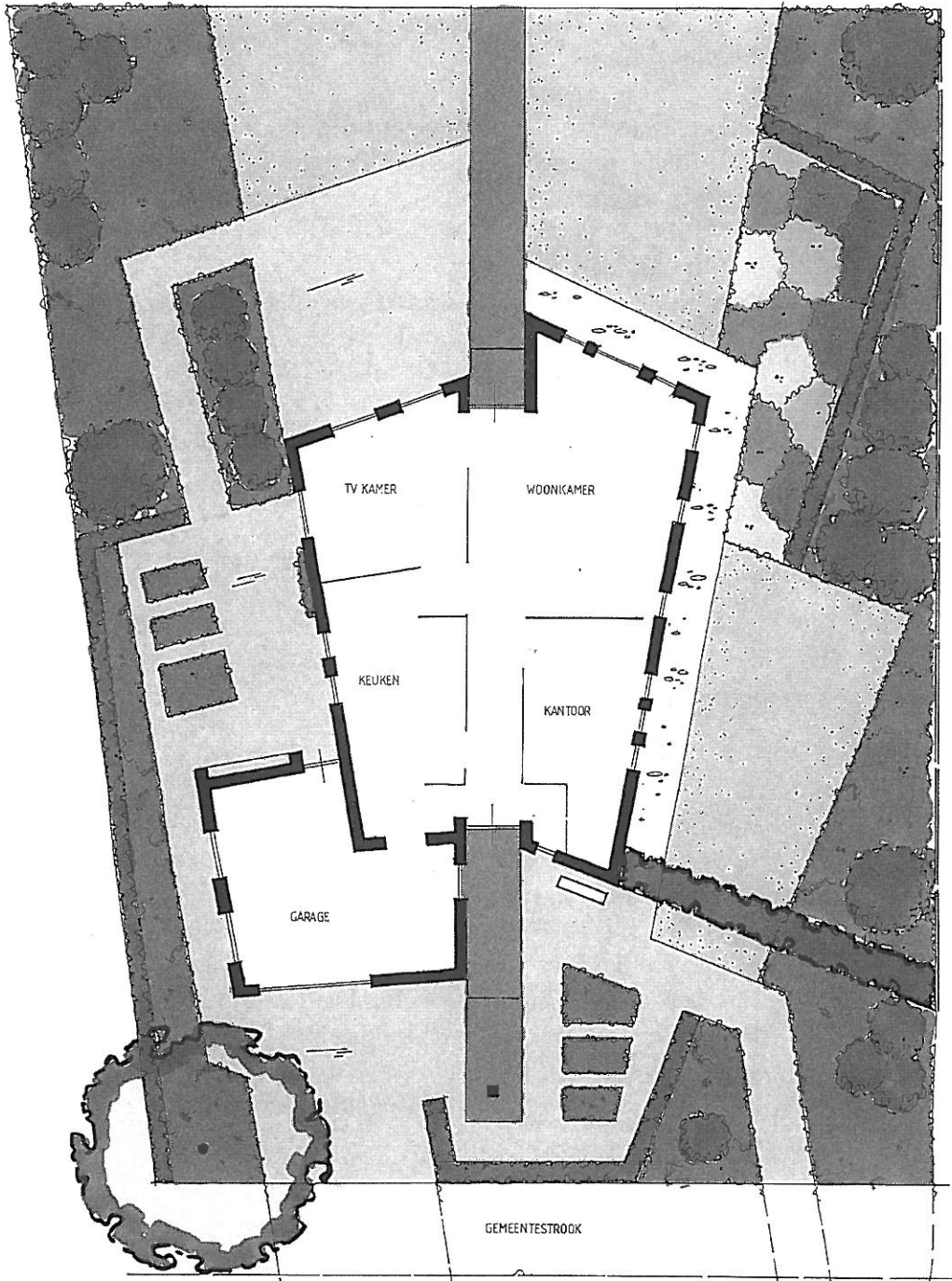
*Afbeelding 16*  
*Woning in*  
*Noord Drenthe*

#### 3. De omgeving

Het huis ligt aan de rand van een nieuwbouwwijk. Naar het zuiden is vrij uitzicht over een weiland waar normaal gesproken paarden lopen. Aan de oostzijde van de kavel ligt een houtwal met eiken van 10-15 meter hoog. Zowel de zuid- als de oostgrens van de kavel wordt gevormd door een kleine sloot. De westzijde van de kavel grenst aan het perceel van de burens. De noordzijde ligt aan een smalle weg die doodloopt ter hoogte van de oostgrens van de kavel. Wel loopt de weg door als fietspad. Tussen de kavel en de weg ligt een strook gemeenteplantsoen van 2 meter breed.

#### 4. De wensen

- vormgeving van de woning als uitgangspunt nemen;
- de 'as' door de woning moet in de tuin zichtbaar worden gemaakt;
- zicht naar de carport (achter in de tuin) en de voordeur (aan de zijkant) van de burens blokkeren;
- gras, voor de 'ruimte' en als speelgazon voor de kinderen;



Afbeelding 17  
Tuin in Noord-Drenthe  
(Tek. R. Koedooder)

- weinig bomen i.v.m. buren, bestaande houtwal en weiland;
- de bewoners willen een groot terras aan de zuidkant van de woning. Er moet op het terras ruimte zijn voor een vrij te plaatsen zandbak;
- auto op de eigen oprit met voldoende ruimte om er met de fiets langs te kunnen;
- een plek voor tuinkruiden;
- een onderhoudsarme tuin, kleuraccenten nabij de woonkamer.

### *Het ontwerp*

#### 5. Uitgangspunten

Het huis en de tuin vormen samen een waaier, die zich naar het zuiden toe 'opent'. Hierdoor ontstaat een sterke gerichtheid op en betrokkenheid bij het weiland met de paarden. Het zicht vanuit de woning op de groene open ruimte is van grote schoonheid.

#### 6. De vormgeving

De belangrijkste lijnvoering van het geheel is eenvoudig terug te voeren tot het punt waar de verlengden van de twee zijmuren elkaar snijden. Voor de andere lijnen is ook steeds de richting van de muren uitgangspunt geweest. De as door de woning is zichtbaar gemaakt in de bestrating. Kleur, type en straatpatroon zijn anders dan in de rest van de tuin. De as loopt aan de achterzijde tot aan de erfgrans, om hem als het ware weg te laten lopen 'in' het weiland. Het gras van het gazon loopt eveneens door in het weiland en versterkt op deze wijze de relatie tussen huis, tuin en omgeving. Oorspronkelijk was een boom voorgesteld in de rechterbovenhoek (het zuidwesten) om diepte c.q. perspectief in de tuin te krijgen. Dit is door de opdrachtgever verworpen.

#### 7. Details

De vaste plantenborder ligt niet direct bij het terras, maar bij de woonkamer van waaruit er een goed zicht op is. De bewoners kunnen, ook als het weer minder goed is, toch van de bloeiende planten genieten. De haag achter de border is laag genoeg om de beplanting die erachter staat (1,5-2 meter) zichtbaar te laten blijven. Deze beplanting 'hangt' als het ware wat over de haag. De border en de beplanting erachter hebben als secundaire

functie het scheiden van de zij- en achtertuin. Rechts van de woning is een gazon ontworpen om de ruimtelijkheid van het relatief smalle tuingedeelte te behouden. Een rand met grof grind vergemakkelijkt het onderhoud aan zowel het gras als aan de woning. Het is beloopbaar, zonder dat het een echte doorgang vanuit de voortuin wordt. Het is duidelijk dat het niet als toegang is bedoeld.

De voorzijde van de tuin wordt voornamelijk bepaald door de looplijnen en de ruimte voor de auto. Omdat de meeste mensen de woning van de rechterzijde zullen benaderen, omdat de weg doodloopt naar links, is een voetpad dat ver naar rechts begint, voor de hand liggend. Entree en oprit worden zo ook nog eens gescheiden; ieder heeft zijn 'eigen' functie. Het geeft bovendien de mogelijkheid om de as tot meer dan een voetpad te maken. Een beeld versterkt het begin van de as. De as krijgt zo wel een begin, maar geen eind(punt). Dat versterkt de gerichtheid op het zuiden. De haag begrenst de as ook nog eens ruimtelijk en zo ontstaat een entreegebiedje.

Vakken met eensoortige, bloeiende beplanting maken het geheel af. Een bankje om in de avondzon te kunnen zitten is toegevoegd. De leilindes en de boom links, zorgen voor het verdere duidelijk bepalen van de voortuin en het richten van de aandacht op de voortuin/ingang van degenen die van rechts komen. De boom links dient tevens als poort naar achter. Het is een boom met een fijne textuur als contrast met de strakke haag van de lindes.

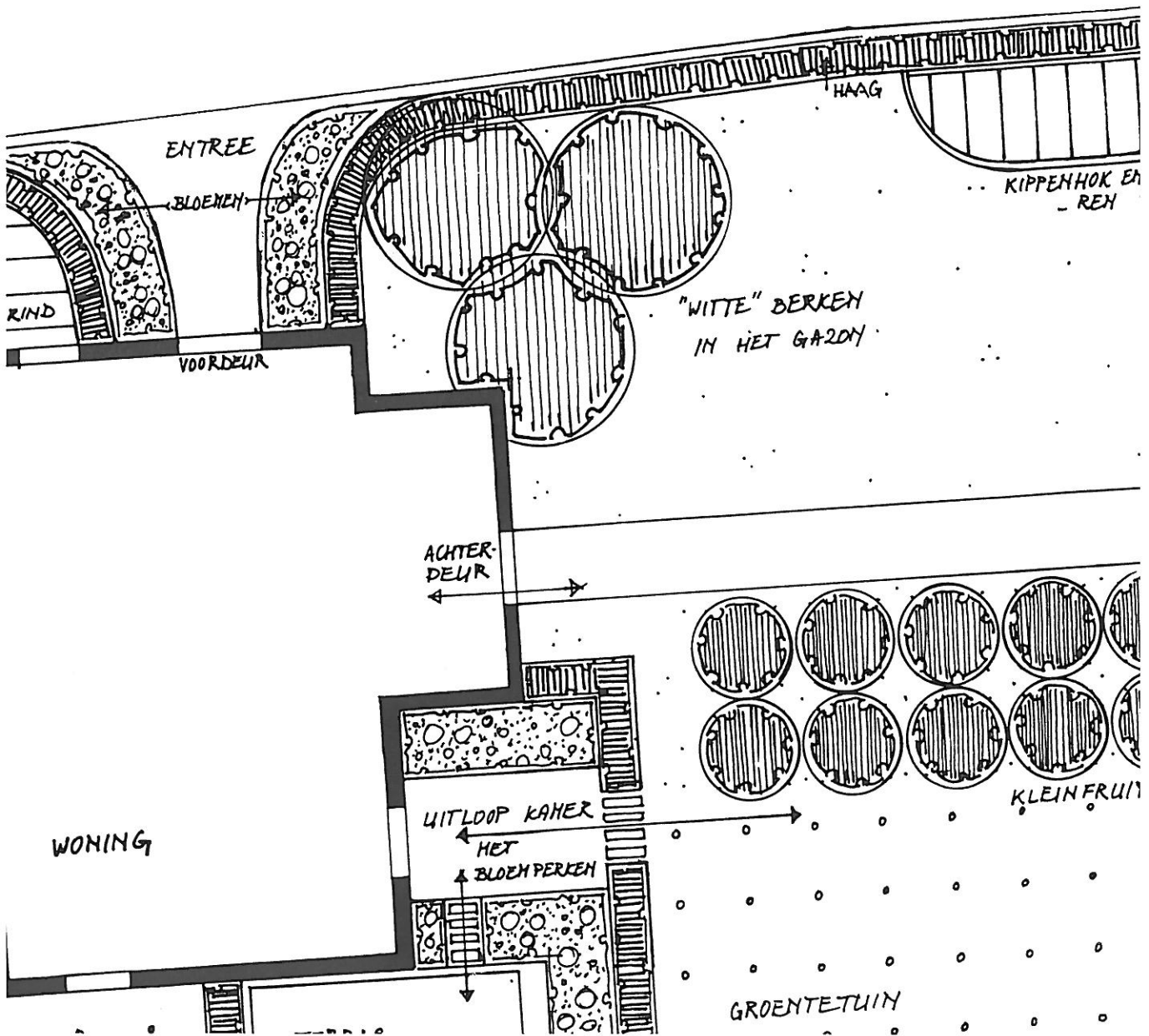
Meer functionele aspecten kenmerken de oostzijde. Een plek voor kruiden, een werkplekje, een kleine zitmogelijkheid in de vroege ochtendzon en de doorgang naar achteren. Haardhout wordt opgeslagen naast de achterdeur van de garage. De vakken met kruiden hebben een vormgeving die min of meer een herhaling vormt van de vakken bij de voordeur. Doordat de woning niet hoog is, komt er toch nog veel zon. Daar komt bij dat de deur naar de keuken dichtbij is, waardoor de plek geschikt genoeg is voor de kruiden. Een dwars geplaatst stukje haag en een grote heester sluiten de werk-/zitplek af. Bovendien breken ze de lengte van de erfbegrenzing.

De erfgrenzen zijn grotendeels zichtbaar gemaakt, behalve in de achtertuin daar deze aan het weiland grenst. Aan de westkant is dat, min of meer noodgedwongen, door middel van een schutting gedaan. Een haag over de volle lengte was niet bespreekbaar

met de buren. De schutting is deels weggeplant en zal verder gedeeltelijk begroeid raken.

De beplanting is eenvoudig gehouden. Alle plantvakken hebben klimop als bodembedekker. Daarin staan solitair heesters of kleine groepen heesters. De beplanting bloeit hoofdzakelijk wit of crème, met een enkele zacht blauwe tint. De vaste plantenborder heeft op verzoek van de vrouw des huizes een kleurrijkere combinatie gekregen, blauw, geel, wit en rood. Kleuren die in huis ook terug te vinden zijn. Een bijzonder accent geven de hagen. Die bestaan uit rode beuk. Dat lijkt opvallend, maar de kleur gaat verrassend goed samen met de bruine kleur van de woning en de vaste planten. Het geheel heeft een 'moderne uitstraling'.

# Deel 2 Presenteren

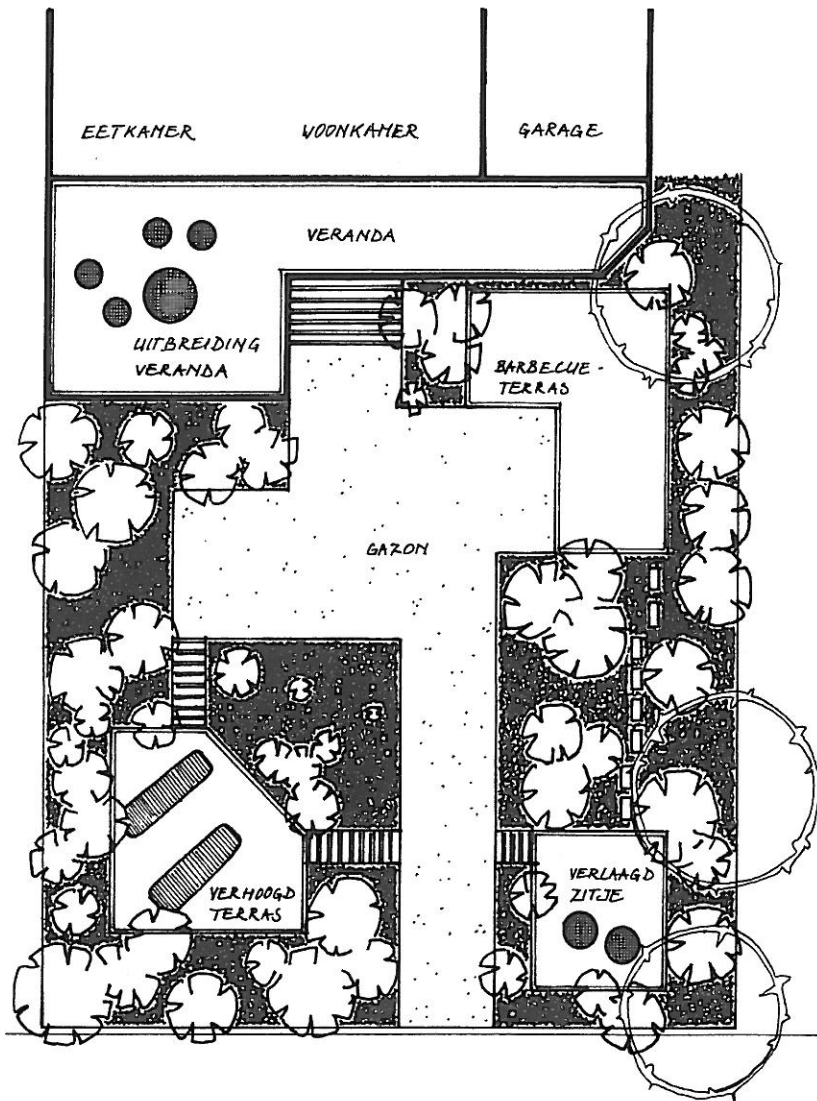




# 3 Ontwerptekening en werktekening

## 3.1 Inleiding

Bij het tuinontwerpen komen twee soorten tekeningen voor: ontwerptekeningen en werktekeningen. Hoewel beide tekeningen betrekking hebben op dezelfde aan te leggen tuin, hebben ze verschillende functies en zien ze er verschillend uit.

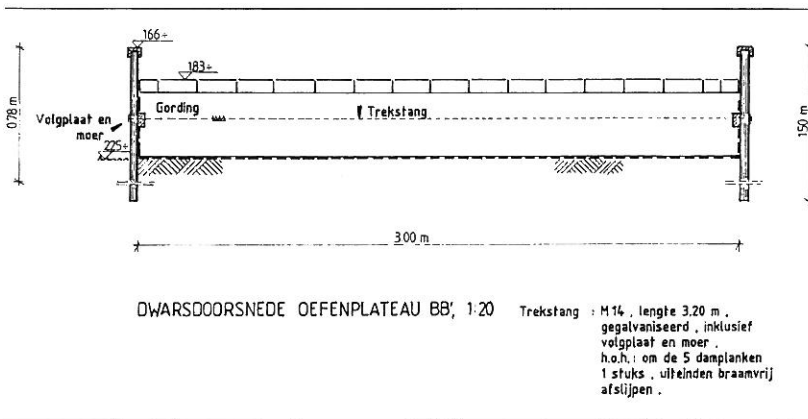


Afbeelding 18  
Voorbeeld van een  
ontwerptekening

Een *ontwerptekening* laat het geheel zien en vertelt hoe de tuin er straks uit gaat zien. De ontwerptekening is een levendig vormgegeven tekening, waarin weinig plaats is voor details (afb. 18).

De *werktekeningen* belichten steeds één onderwerp in detail. De beplanting in het beplantingsplan, de maatvoering in de uitzet-tekening, enz. Werktekeningen worden gemaakt voor de uitvoering. Het zijn zakelijke, overzichtelijk vormgegeven tekeningen zonder opsmuk (afb. 19).

In hoofdstuk 4 komt de ontwerptekening aan de orde. In het nu volgende hoofdstuk 3.2 wordt de presenteerbare schets, de voor-loper van de ontwerptekening, besproken.



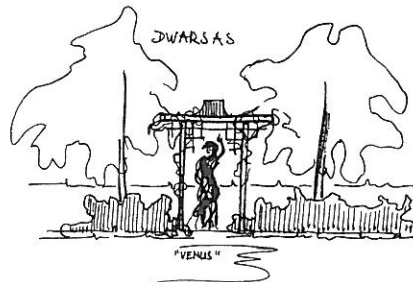
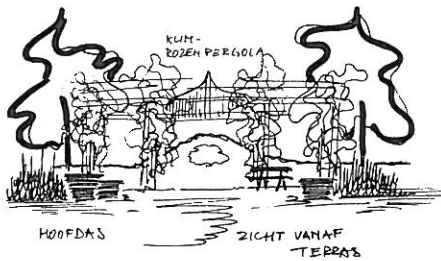
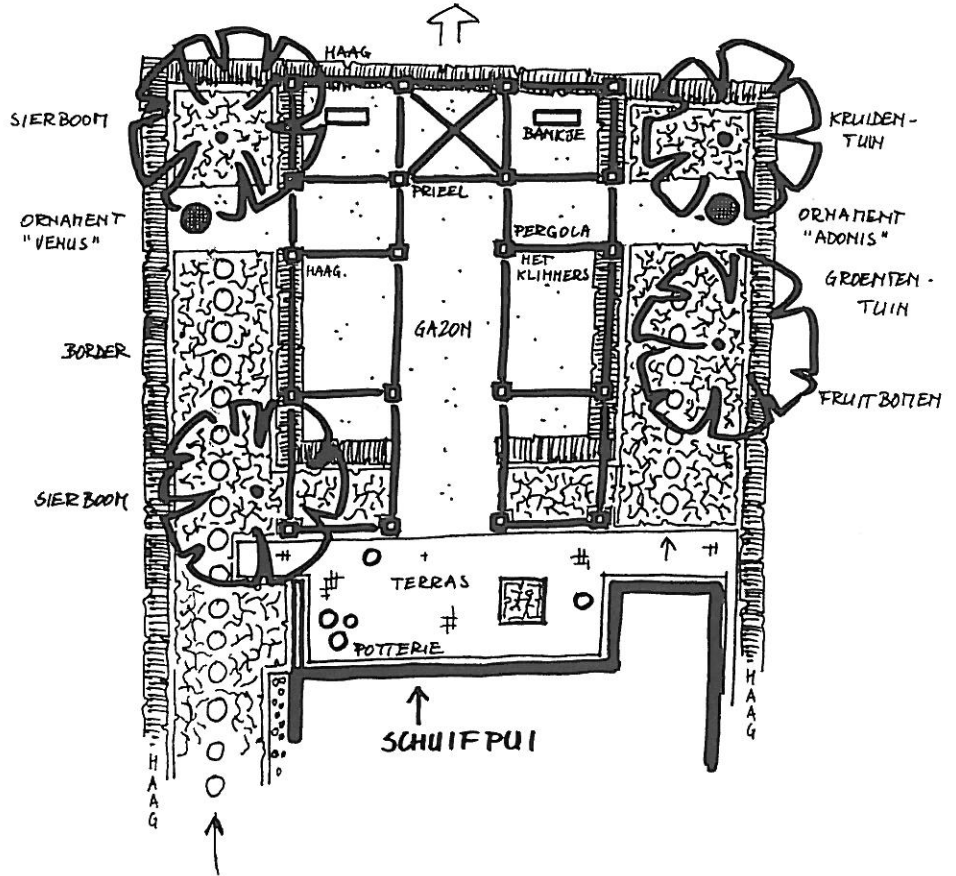
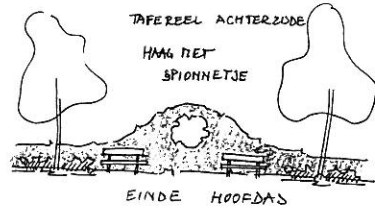
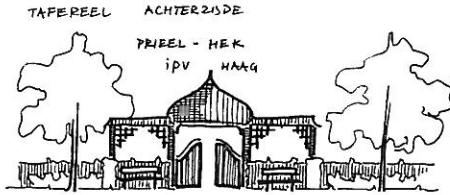
*Afbeelding 19*  
*Voorbeeld van*  
*een werktekening*

## 3.2 De presenteerbare schets

Al schetsend blijven er uiteindelijk één of meer oplossingen over die de opdrachtgever kan zien. Teken deze schetsen zo dat ze voor de opdrachtgever begrijpelijk zijn (afb. 20). Ze moeten dus 'leesbaar' zijn. Bomen lijken in een *presenteerbare schets* op bomen en gazon op gazon. Heesters zien eruit als beplanting. Hoge elementen zijn donkerder dan lage. Het liefst zijn deze tekeningen in kleur. Dat spreekt meer aan en het verschil tussen bijvoorbeeld gazon en verharding is duidelijker.

De tekeningen moeten begrijpelijk zijn, maar het moet voor de klant ook duidelijk zijn dat het 'maar' schetsen zijn: er valt nog over te praten, niets staat nog vast. Een keurig nette tekening vraagt veel tijd om te maken en de klant denkt dan al gauw aan de portemonnee.

Het is dus de kunst om een schets zo te presenteren dat de tekening met een kleine toelichting duidelijk is, zonder dat het maken ervan veel tijd kost. Makkelijke materialen zijn: pastelkrijt, viltstift en kleurpotlood. Afbeelding 11 uit hoofdstuk 2.4 is een voorbeeld van een schets, gemaakt met viltstift en kleurpotloden.

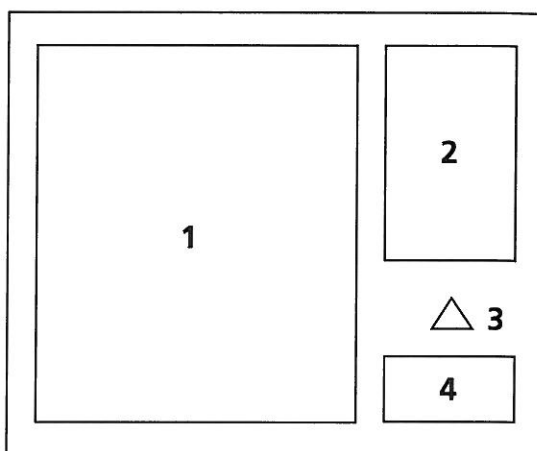


Afbeelding 20  
Voorbeeld van een  
presenteerbare schets

## 4 De ontwerptekening

Een *ontwerptekening* bestaat uit de volgende elementen (afb. 21):

1. De plattegrond (het ontwerp).
2. De legenda.
3. De noordpijl en de schaal aanduiding.
4. De onderhoek.



Afbeelding 21  
De elementen van  
de ontwerptekening

### 4.1 De plattegrond

De *plattegrond* laat de toekomstige indeling van de tuin zien. Op de tekening moet zichtbaar zijn:

- dat iets bestrating is, maar niet wat voor bestrating;
- waar een boom staat, maar niet wat voor boom;
- waar heesters staan, maar niet wat voor heesters.

In het ontwerp geven texturen en symbolen de indeling van de tuin aan.

Gebruik *texturen* voor vlakken, bijvoorbeeld een heester of vaste plantenvak. Elementen zoals bomen, krijgen een *symbool*.

De tekenwijze van de ontwerp-tekening moet aan de volgende eisen voldoen.

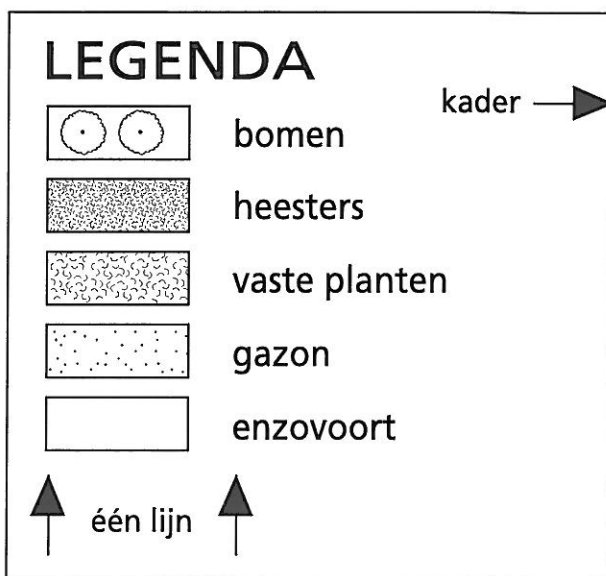
1. Hoog is donker, laag is licht. Dit maakt de tekening ruimtelijk; het geeft een direct beeld van de ligging en de vorm van de ruimte(s). Teken daarvoor hoge elementen donker en lage elementen licht.
2. Suggestieve werking. Als alles lijkt op wat het in werkelijkheid is, is de tekening zonder veel toelichting door de klant te begrijpen. De tekening moet de suggestie wekken van echt.
3. Duidelijke verschillen. Texturen die teveel op elkaar lijken, bijvoorbeeld die voor heesters en vaste planten, wekken verwarring. Zorg voor duidelijke verschillen.
4. Eenheid in tekenstijl. Te grote verschillen tussen de texturen, bijvoorbeeld de ene keer los, de andere keer strak, maakt de tekening onrustig en daarmee onleesbaar.
5. Netheid. Vanzelfsprekend moet de tekening er netjes uit zien. Een slordige tekening nodigt niet uit om naar te kijken. Een klant neemt een slordige tekening niet serieus en daarmee de maker ook niet. Met een mooie, nette tekening daarentegen is de deal al bijna gesloten.
6. Maatvast. Het definitieve ontwerp legt de vorm van de tuin maatvast vast. De maatvoering van de tekening moet zo exact mogelijk zijn om bijvoorbeeld de uitzet-tekening hiervan af te kunnen leiden.

In principe staat de voorgevel of voortuin onderaan op de tekening. Vanuit het huiskijk je dan naar de achtertuin. Pas de richting van de *noordpijl* aan deze situering aan (zie afb. 14).

## 4.2 De legenda

De *legenda* is een verklaring van de texturen en symbolen die in de plattegrond staan. Hoewel het de bedoeling is dat de tekening zo duidelijk is dat een legenda nauwelijks nodig is, kan een verklaring meestal toch geen kwaad (afb. 22).

Let bij de vormgeving van de legenda op de volgende punten:



Afbeelding 22  
Voorbeeld van  
een legenda

- alle vakjes even groot;
- de grootte afgestemd op papierformaat en tekening;
- de invulling van de vakjes gelijk aan die van het ontwerp;
- vakjes los van elkaar;
- (regel-)afstanden gelijk;
- de onderzijde van de tekst op een lijn met de onderzijde van de vakjes;
- een logische indeling en volgorde: van groot naar klein en van hoofd- naar bijzaken;
- bij grote symbolen, bijvoorbeeld bomen, een heel vakje (of meer) gebruiken;
- bij texturen het hele vak vullen, net als op het ontwerp.

### 4.3 De onderhoek of het stempel

In de *onderhoek* staat algemene informatie over de tekening. Waar gaat de tekening over? Wie heeft de tekening gemaakt? Wanneer is deze tekening gemaakt?

De onderhoek staat altijd rechts onderaan op het papier. Bij het vouwen van de tekening komt de onderhoek dan op de voorzijde. Daarom mag de onderhoek maximaal 21 cm breed zijn (breedte A4). De hoogte van de onderhoek is afhankelijk van de lettergrootte en de hoeveelheid informatie.

In de onderhoek is meestal het beeldmerk van het bedrijf of de instantie die de tekening heeft gemaakt opgenomen (afb. 23, 24 en 25).

HOVENIERSBEDRIJF 'DE AKELEI'	
NAAM:	STELLINGHAVEN
ONDERWERP:	PARTICULIERE TUIN
ONDERDEEL:	ONTWERP
OPDRACHTGEVER:	F. HIEMSTRA
DATUM:	4 MAART 2005
SCHAAL:	1 : 100

*Afbeelding 23  
Voorbeeld van  
een onderhoek*

opdrachtgever	onderwerp	schaal	datum	getekend	tekeningnr.
REVALIDATIECENTRUM AMSTER	DETAIL TRAP BIJ ROND GAZON	1:20	11 JULI 1991	RJE RMVB	4B
<b>GROENADVIES 84</b>			kontaktpersoon R. J. Esveld Krommestraat 70 38111 CD Amersfoort Tel.: 033 - 618411		
kollektief voor tuin- en landschapsarchitectuur					

*Afbeelding 24  
Voorbeeld van  
een onderhoek*

	GEHANDICAPTENTUIN FREDERIKSOORD BEPLANTINGSPLAN		1:100 84-21-6 sept. '86 nov '86
	buro hollema	tuin- en landschapsarchitecten bnt rolde	
	asserstraat 48 9451 AE rolde tel. 05924-1313		

*Afbeelding 25  
Voorbeeld van  
een onderhoek*



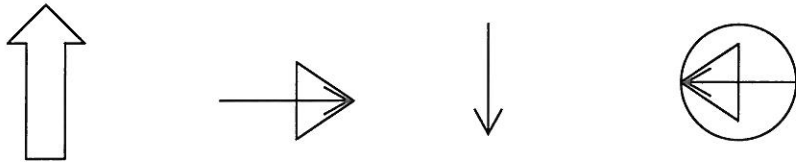
## 4.4 De noordpijl en de schaalaaanduiding

De *noordpijl* is de pijl die op elke plattegrond staat en het noorden aanwijst (afb. 26). Let er op dat de pijl in de juiste richting op de tekening staat!

De eisen waaraan de noordpijl moet voldoen, zijn:

- duidelijk;
- eenvoudig te maken;
- niet te opvallend (het is maar een hulpmiddel).

De noordpijl staat direct naast het ontwerp of in de onderhoek. De *schaalaaanduiding* maakt doorgaans deel uit van de onderhoek. Soms staat deze echter – net als de noordpijl – op een aparte plek.



Afbeelding 26  
Voorbeelden van  
noordpijlen

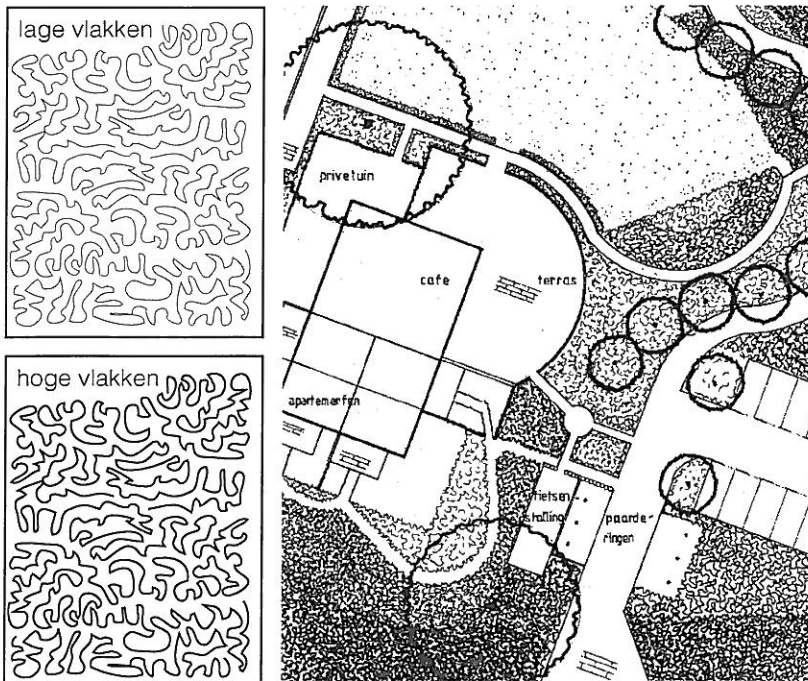
# 5      **Ontwerptekeningen nader beschouwd**

Dit hoofdstuk behandelt een aantal zaken die van belang zijn voor een goede ontwerptekening. Achtereenvolgens komen aan de orde: texturen, arceringen, grijstonen, symbolen en teksten.

## 5.1      **Texturen, arceringen, grijstonen en symbolen**

### 5.1.1      **Texturen**

*Texturen* zijn vlakvullingen om bijvoorbeeld bos(plantsoen), heesters en vaste planten in de tekening aan te geven (afb. 27). Letterlijk betekent textuur 'weefsel'. Op een tekening zijn het vlakvullingen die bestaan uit patronen met een bepaalde korreligheid (fijn of grof) en helderheid (licht of donker). Texturen hebben geen begin en geen einde, ze hebben ook geen middelpunt/hogtepunt (afb. 28).



◀◀ Afbeelding 27  
Texturen voor hoge  
en lage vlakken

◀ Afbeelding 28  
Gebruik van texturen  
in de ontwerptekening

### 5.1.2 Arceringen

*Arceringen* zijn vlakvullingen die bestaan uit (combinaties van) lijnen (afb. 29). Ook arceringen kunnen fijn of grof en licht of donker zijn. Arceringen worden minder in ontwerptekeningen gebruikt, maar wel veel in (technische) uitwerkingstekeningen.

### 5.1.3 Grijstonen

*Grijstonen* zijn egale vlakvullingen (afb. 30), bijvoorbeeld in potlood. Afhankelijk van de hardheid van het potlood ontstaat een andere toon, waarin (als er netjes is gewerkt) niet zo zeer sprake is van fijn en grof, maar wel van licht en donker. Grijstonen komen in allerlei tekeningen voor. Vaak in combinatie met texturen en arceringen.

### 5.1.4 Symbolen

*Symbolen* geven allerlei zaken weer, zoals bijvoorbeeld solitaire (alleenstaande) bomen (afb. 31), maar ook de noordpijl is een symbool. Symbolen geven dus de werkelijkheid op vereenvoudigde wijze weer.

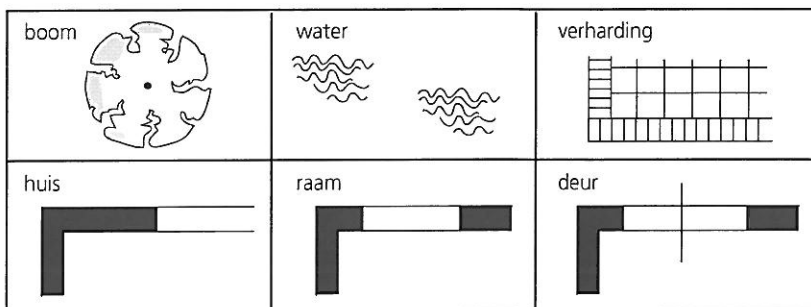
Afbeelding 29  
Arceringen voor hoge en lage vlakken



Afbeelding 30  
Grijstonen voor hoge en lage vlakken



Afbeelding 31  
Verschillende symbolen



Let bij het gebruik van texturen, arceringen, grijstonen en symbolen op:

- Verschil. Kies voor heesters een andere textuur dan voor vaste planten.
- Suggestie. Zorg dat een textuur voor heesters ook werkelijk de indruk van heesters geeft en niet die van bijvoorbeeld grind.
- Eenvoud. Ze moeten eenvoudig en snel te tekenen zijn; tijd is geld.
- Netheid. Slordig inkrassen kan iedereen, maar de klant zal daar niet van onder de indruk zijn.

Voor het gebruik van texturen, arceringen, grijstonen en symbolen geldt steeds:

- teken donker wat in werkelijkheid hoog is;
- teken licht wat in werkelijkheid laag is.

## 5.2 Tekst

Bij ontwerptekeningen gaat het in de eerste plaats om de tekening. Een goede tekening vertelt het verhaal in één oogopslag. Toch komt er ook in ontwerptekeningen tekst voor, bijvoorbeeld in de legenda en de onderhoek. Voor het gebruik van teksten gelden enkele regels. Deze regels komen later in dit hoofdstuk aan de orde.

### 5.2.1 Lettertype

Een *lettertype* is het totaal van verschijningsvormen van een letter. Met verschijningsvormen bedoelen we bijvoorbeeld normaal, **vet (bold)** en *cursief (italic)*. Ontwerpers hebben honderden verschillende lettertypes ontworpen en elk lettertype heeft een naam. Het lettertype in dit boek heet Minion. Andere bekende lettertypen zijn: Arial, Courier, Times New Roman en Univers. Gebruik in ontwerptekeningen een eenvoudige, makkelijk leesbare letter, zoals de Arial of de Helvetica. Kies geen opvallend lettertype, zoals bijvoorbeeld de Courier. De tuin is en blijft het belangrijkste.

### 5.2.2 De letter

Een ontwerper tekent van een nieuw lettertype altijd het hele alfabet: zowel de HOOFDLETTERS (*kapitalen*) als de kleine letters (*onderkasten*) en de cijfers 1 tot en met 0. Pas later maakt hij van die letters een vette en een *cursieve* variant. Een heel ontwerp ziet er als volgt uit (afb. 32).

---

A B C D E F G H I J K L M N

O P Q R S T U V W X Y Z

a b c d e f g h i j k l m n

o p q r s t u v w x y z

1 2 3 4 5 6 7 8 9 0

**A B C D E F G H I J K L M N**

**O P Q R S T U V W X Y Z**

**a b c d e f g h i j k l m n**

**o p q r s t u v w x y z**

**1 2 3 4 5 6 7 8 9 0**

*A B C D E F G H I J K L M N*

*O P Q R S T U V W X Y Z*

*a b c d e f g h i j k l m n*

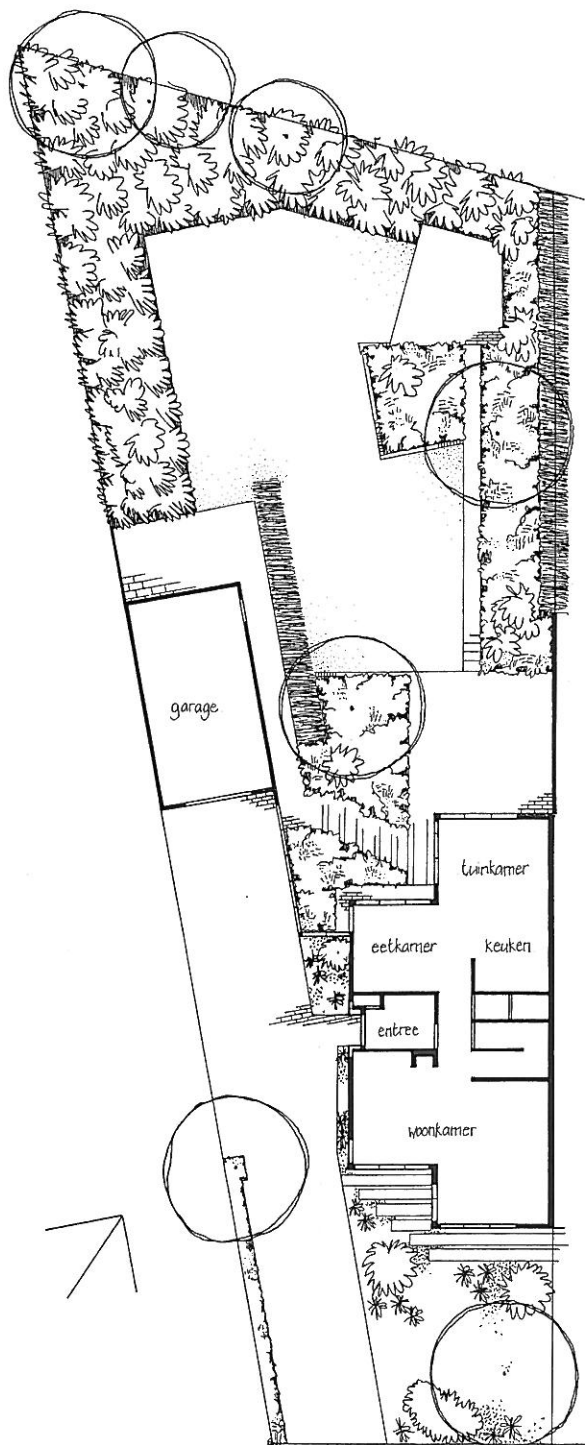
*o p q r s t u v w x y z*

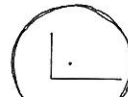
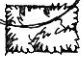




*1 2 3 4 5 6 7 8 9 0*

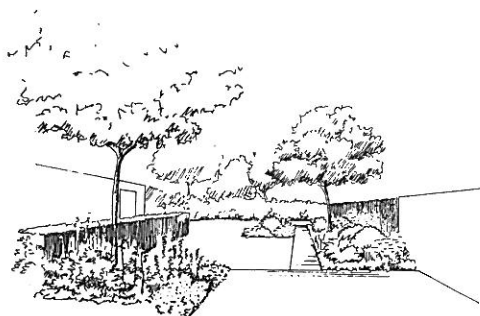
---

Afbeelding 32

Een compleet lettertype heeft in ieder geval een normale, een *cursieve* en een *vette* variant



-  bomen
-  heesters
-  vaste planten
-  hagen
-  grint, grassen, heesters
-  verharding

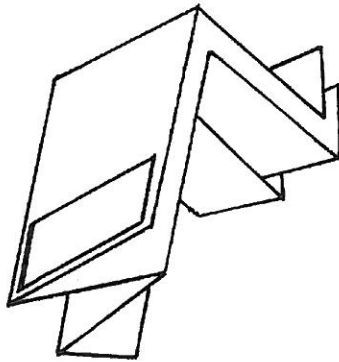


Ontwerp voor de tuin aan de Willibrorduslaan 101 te Waalre  
 Onderdeel                      Ontwerptekening  
 Opdrachtgever                Fam. Kivits  
 Ontwerper                        ir. I. Barnier  
 Schaal                             1:100  
 Datum                              3-5-1969

Afbeelding 35  
 Lay-out van een  
 ontwerptekening

### 6.3 Vouwen van de tekening

Tekeningen worden gevouwen tot het formaat A4 (21 x 29,7 cm), en wel zodanig dat de onderhoek op de voorkant komt. Vouw de tekening als een harmonica (afb. 36); eerst de verticale vouwen, daarna de horizontale. Een tekening die op deze wijze gevouwen is, ontvouwt zich haast vanzelf als je hem bij een punt vastpakt.



*Afbeelding 36  
Vouwwijze van  
een tekening*